



European
Recycling
Platform

ERP PORTUGAL - Entidade Gestora de Resíduos



Relatório Anual de Actividade

Resíduos de Pilhas e Acumuladores

2014

www.erp-recycling.pt

Índice

Introdução.....	3
A ERP - European Recycling Platform.....	6
Actividade da ERP Portugal	8
Órgãos Sociais da ERP Portugal	9
Estrutura Executiva da ERP Portugal.....	10
A ERP Portugal em Números.....	11
Pilhas e Acumuladores	13
<i>Utentes do SIGRP&A da ERP Portugal</i>	16
<i>Rede de Recolha e Tratamento De RP&A</i>	18
<i>Desempenho na Gestão do Fluxo RP&A</i>	23
<i>Sensibilização e Comunicação</i>	26
A Campanha Geração Depositário – <i>De Geração para Gerações</i>	26
Resultados da Actividade de Recolha	27
Resultados das Actividades Criativas	28
ERP Remember Cascais, The Recycling Festival	30
Patrocínio V Congresso da Distribuição Moderna	33
Comemorações de Efemérides	33
Dia Mundial da Criança	33
Dia Mundial do Ambiente	33
Concurso Depositário, de Geração para Gerações no Instagram.....	34
Centro de Sensibilização Ambiental.....	34
Comunicação Institucional	35
Sessões de Esclarecimento.....	35
Comunicação <i>online</i>	36
Resumo Resultados Media.....	36
<i>Investigação e Desenvolvimento</i>	38
Estudo sobre “Consumo Consciente”	38
Caracterização de Fluxos de Entrada de RP&A	38
Resumo do Ano 2014	40
<i>OBJECTIVOS 2015/2016</i>	41
Dados Financeiros	43
Demonstração de Rendimentos e Gastos	43
<i>Prestações Financeiras Recebidas dos Produtores</i>	43
Custos Incorridos com a Gestão de RP&A.....	44

<i>Balanço da ERP Portugal</i>	46
Anexos	47
Anexo 1	48
Anexo 2	51

INTRODUÇÃO

Introdução

O relatório anual de actividades de 2014 resume os aspectos gerais, técnicos e financeiros, desenvolvidos pela ERP Portugal enquanto Entidade Gestora de Resíduos de Pilhas e Acumuladores (RP&A).

Estando licenciada para um Sistema Integrado de Gestão de Resíduos de Pilhas e Acumuladores (SIGRP&A) pelo Despacho 3862/2010 de 3 de Março, a ERP Portugal cumpriu, uma vez mais, e de acordo com o estabelecido em sede de licença, as suas metas de recolha, demonstrando assim o sucesso da sua política de recolha, como forma de captação mais eficiente de RP&A, e complementando como veículo transmissor de um comportamento ambientalmente correcto.

Em 2014 foram superadas as metas de recolha impostas em sede de licença, através da recolha de **77,5** toneladas de Resíduos de Pilhas Portáteis e **70,6** toneladas de Resíduos de Pilhas Industriais, tendo sido atingidas as seguintes taxas de recolha 41,50% e 100%, RP&A Portáteis e Industriais, respectivamente.

De salientar que a nível Europeu a ERP recolheu cerca de 30.700 toneladas de RP&A desde 2009.

Os resultados positivos alcançados em 2014, e descritos neste relatório de actividades, traduzem a capacidade de gestão do sistema integrado, justificados pelas quantidades totais de RP&A recolhidas, **148,1** toneladas, e ainda por um aumento de 37,18% no número de produtores de Pilhas e Acumuladores (P&A), em relação ao ano transacto, agora com **107** produtores que transferiram a responsabilidade pela gestão das suas obrigações em matéria de RP&A.

EUROPEAN RECYCLING PLATFORM



**European
Recycling
Platform**

A ERP - European Recycling Platform

Fundada em 2002, pela Gillette (Procter & Gamble), Electrolux, Hewlett Packard e Sony, a ERP tem como missão, assegurar a implementação da Directiva Europeia de Resíduos de REEE garantindo uma maior eficiência ao nível de custos, através de estratégias de gestão de resíduos inovadoras, para benefício dos consumidores e das empresas que decidam associar-se.

Deste modo, procurou desde o início operar como alternativa a outras entidades gestoras, promovendo o mercado concorrencial e as boas práticas de gestão. Em cenários ligados a economias de escala, a ERP possibilita aos seus membros a redução de custos fixos, e apresenta preços de mercado mais competitivos para a mais alta qualidade disponível.

A filosofia adoptada, inerente ao modelo de gestão de resíduos, tem vantagens ao nível da qualidade do serviço prestado às entidades com quem colabora no processo de gestão de resíduos (utentes do seus sistemas integrados, municípios, distribuidores e unidades de tratamento); promove uma maior eficiência de custos, potencia o desenvolvimento de estratégias de gestão de resíduos inovadoras e de novas oportunidades para fomentar competências e dinamizar o mercado da gestão de resíduos.

A ERP é gerida com a mesma visão dos seus fundadores no sentido de afirmar uma posição de liderança de mercado.

O modelo de funcionamento da ERP, obedece a um conjunto de princípios fundamentais em matéria de gestão de resíduos, protecção da saúde e do ambiente e segurança, que são monitorizados regularmente, com base em dados (volume recolhido e tratado) e Indicadores chave de desempenho (valorização e reciclagem), e sujeitos a processos de auditoria para avaliar o nível de desempenho do serviço.

Mais tarde, com a publicação da Directiva Europeia de RP&A, e sua aplicação em Setembro de 2009, a ERP replicou as competências adquiridas na gestão de REEE à gestão de RP&A.

Para além destes dois fluxos de resíduos a ERP obteve em alguns Estados Membros a licença para operar sistemas integrados de Resíduos de Embalagem, nomeadamente no Reino Unido e na Eslováquia.

Neste momento, a ERP encontra-se em 16 países, através de operações próprias, a saber:



Áustria	Itália
Irlanda	Dinamarca
Espanha	Finlândia
Polónia	Noruega
Alemanha	Eslováquia
Portugal	Holanda
França	Israel
Reino Unido	Suécia

Figura 1 – Países onde a ERP opera directamente (a vermelho).

Totalizando mais de 2500 membros/aderentes, a ERP foi responsável por uma marca assinalável, recolhendo, até à data, aproximadamente cerca de dois milhões e trezentos mil toneladas de REE e 30.700 toneladas de RP&A.

A sua estrutura organizacional assenta numa hierarquia de departamentos, cuja derivação se faz a partir de um Conselho Central Europeu.

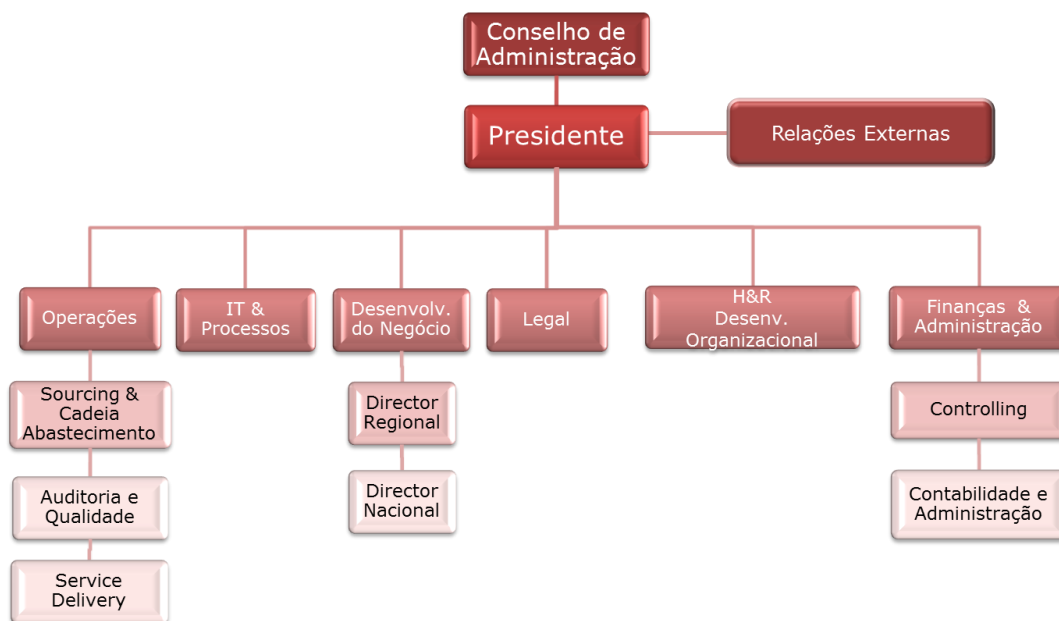


Figura 2 – Organograma ERP.

Actividade da ERP Portugal

A ERP Portugal – Associação Gestora de Resíduos foi constituída por escritura pública de 13 de Maio de 2005, tendo como fundadores o Grupo Gillete Portugal, Lda., (actualmente, Procter & Gamble Portugal S.A.), a Electrolux, Lda., a Hewlett Packard Portugal, Lda. e a Sony Portugal, Lda., mantendo-se estas empresas como Associados Fundadores.

Assumindo como missão implementar em Portugal o sistema pan-europeu de recolha e gestão de REEE, administrado pela sociedade comercial European Recycling Platform – ERP, S.A.S, dando cumprimento à Directiva REEE, transposta para a Legislação nacional através do DL 230/2004 e reformulada pelo DL 67/2014, tendo sido atribuída a licença para exercer actividade de Gestão de REEE a 27 de Abril de 2006 pelo despacho conjunto nº 353 do Ministério da Economia e Inovação e do Ministério do Ambiente e Ordenamento do Território, prorrogada pelo Despacho 1650/2012 de 3 de Fevereiro.

A ERP Portugal é uma pessoa colectiva de direito privado português, sem fins lucrativos, e que, à data da sua constituição, tinha por objecto “a gestão de resíduos de equipamentos eléctricos e electrónicos, nos termos legalmente previstos, enquanto entidade gestora (EG) de um sistema integrado.”

Em 2009, a denominação e o objecto social da ERP Portugal foram alterados, a fim de abranger também, a gestão de RP&A, nos termos legalmente previstos, enquanto EG de sistemas integrados

A actividade da ERP Portugal, relativa à gestão de REEE e RP&A visa, nos termos da Lei, a prevenção da produção destes resíduos, bem como a promoção da reutilização, reciclagem e outras formas de valorização. Mas o seu objectivo é, também, contribuir para melhorar o desempenho ambiental de todos os intervenientes no ciclo de vida destes equipamentos.

A ERP Portugal promove, ainda, a realização de estudos, nomeadamente, dirigidos a novas formas de reutilização, valorização e reciclagem de REEE e RP&A, campanhas de comunicação e de informação ao público em geral, no Centro de Sensibilização Ambiental próprio, situado na sua sede, entre outros locais, e publicações diversas no âmbito da gestão integrada de REEE e RP&A.

Em 2014, a ERP Portugal renovou a sua Certificação pela Norma ISO 9001:2008, Sistemas de Gestão da Qualidade, objectivo esse conseguido com total sucesso, traduzindo-se numa certificação isenta de não conformidades.

Acreditamos que a renovação da Certificação pela Norma da Qualidade se traduz numa efectiva mais-valia para os nossos utentes transmitindo confiança nos processos e na nossa forma de actuar no mercado. O propósito da ERP Portugal mantém-se na óptica de proporcionar um nível de serviço de elevada qualidade aos seus utentes, fornecedores e parceiros.

Ao desenvolver a sua actividade de acordo com princípios de qualidade e melhoria contínua, assegurando um serviço de excelência em conformidade com as regulamentações e normas definidas para este efeito, a ERP Portugal demonstrou, uma vez mais, que este esforço se reflecte também numa redução de custos para os seus utentes e consequentemente para todos os consumidores de equipamentos eléctricos e electrónicos (EEE) e P&A.

A sua sede situa-se no Cento Empresarial Ribeira da Penha Longa, no concelho de Cascais.

Órgãos Sociais da ERP Portugal

Os órgãos sociais da ERP Portugal são compostos por um conjunto de 8 membros entre o Conselho de Administração, Assembleia Geral, Conselho Fiscal.

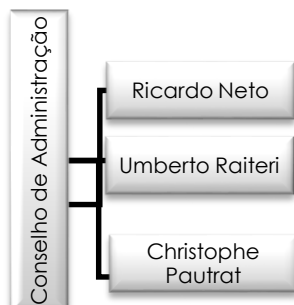


Figura 3 – Conselho de Administração ERP Portugal.

A Assembleia-Geral da ERP Portugal é constituída pelos Associados Fundadores e demais Associados, no pleno exercício dos seus direitos associativos e que tenham em dia o pagamento de todos os montantes devidos à ERP Portugal.

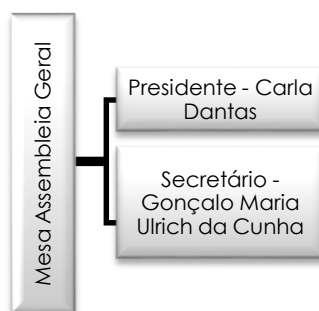


Figura 4 – Mesa da Assembleia Geral ERP Portugal.

A fiscalização da ERP Portugal compete a um Conselho Fiscal, que é composto por três membros efectivos eleitos pela Assembleia-Geral.

Figura 5 – Conselho Fiscal ERP Portugal.



Estrutura Executiva da ERP Portugal

A ERP Portugal manteve a sua estrutura executiva em 2014, tendo 15 colaboradores:

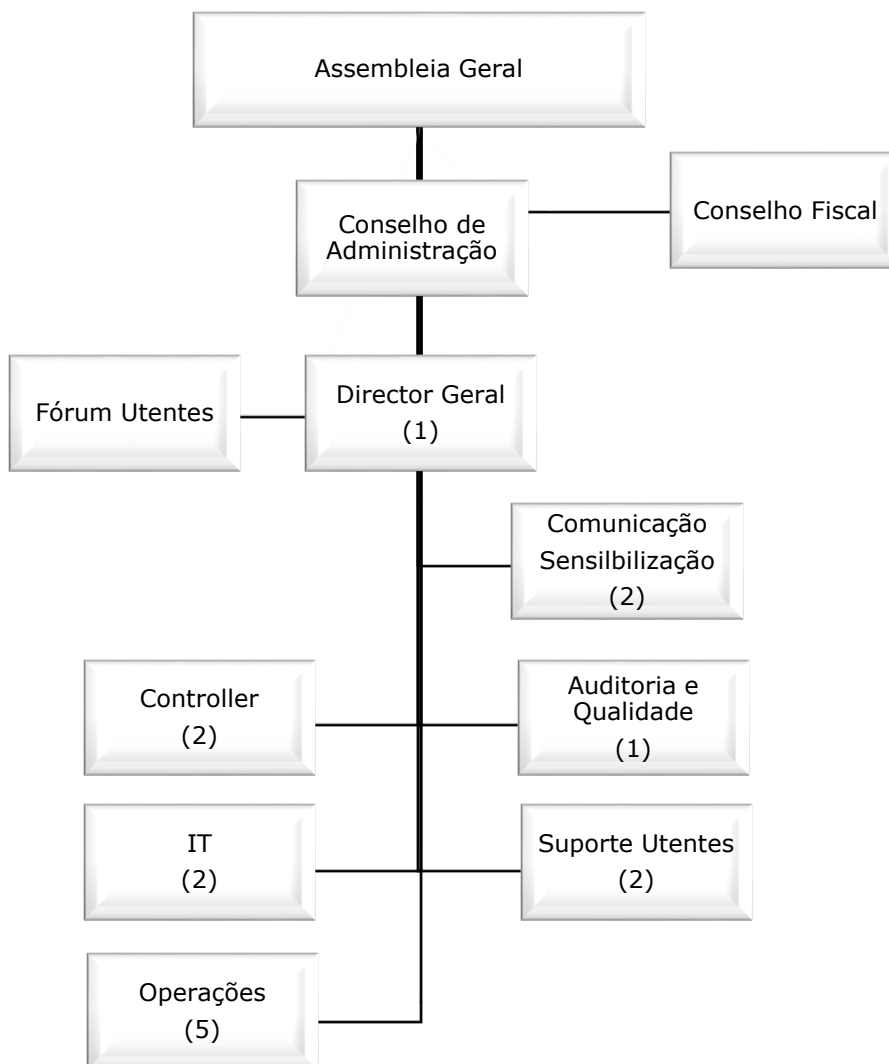


Figura 6 – Estrutura Executiva ERP Portugal.

A ERP Portugal em Números



77,5 t Portáteis

70,6 t Industriais

Recolhidas

10

Operadores

Logísticos

2

Centros
Tratamento e
Valorização

107

Produtores

848

Depositrões

16

Operadores
Privados de
Gestão de Resíduos

UTENTES DO SIGRP&A DA ERP PORTUGAL



DL nº 6/2009 de 6 de Janeiro

Pilhas e Acumuladores

A ERP Portugal é responsável pela gestão de Pilhas e Acumuladores Portáteis e Industriais (incorporáveis em Equipamentos Eléctricos e Electrónicos).

A classificação de P&A é transversal a todas as entidades gestoras desta fileira, figura 7.

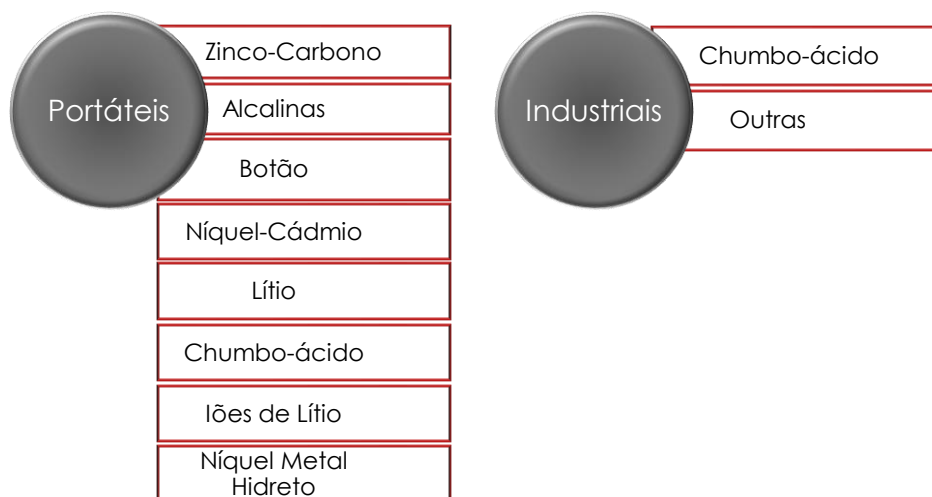


Figura 7 – Tipos de P&A

As P&A Portáteis definem-se como qualquer pilha, pilha botão, bateria de pilhas ou acumulador que seja fechado hermeticamente, possa ser transportado à mão e não seja uma bateria ou acumulador industrial, nem uma bateria ou acumulador para veículos automóveis, nomeadamente as pilhas constituídas por um elemento único, como, por exemplo, as pilhas AA e AAA, bem como as pilhas e acumuladores utilizados em telemóveis, computadores portáteis, ferramentas eléctricas sem fios, brinquedos e aparelhos domésticos.

No que respeita às baterias ou acumuladores industriais, são as baterias concebidas exclusivamente para fins industriais ou profissionais ou utilizados em qualquer tipo de veículos eléctricos, designadamente os utilizados como fonte de energia de emergência ou de reserva nos hospitais, aeroportos ou escritórios, os concebidos exclusivamente para terminais de pagamento portáteis em lojas e restaurantes e para leitores de código de barras em lojas, os utilizados em instrumentação ou em diversos tipos de aparelhos de medição, os utilizados em ligação com aplicações de energias renováveis como os painéis solares e os utilizados em veículos eléctricos, como, por exemplo, carros, cadeiras de rodas, bicicletas, veículos utilizados nos aeroportos e veículos automáticos de transporte;

As P&A apresentam diversas vertentes que as caracterizam, sendo as principais apresentadas na tabela 1.

Tabela 1 – Principais Características das P&A

Química	Características
Chumbo Ácido	Tecnologia simples e barata, em termos produtivos;
	Recarga simples e rápida;
	Baixos níveis de auto-descarga;
	Baixas densidades energéticas;
	A nova tecnologia SDA não requer manutenção dos dispositivos;
	Capazes de elevados níveis de descarga;
	Podem ocorrer fenómenos de instabilidade térmica resultando em incêndios se não forem recarregados correctamente;
	Permitem apenas um reduzido número de ciclos de carga e descarga, o que as torna úteis para aplicações estacionárias em que só raramente ocorrem descargas completas;
	Restrições de transporte das baterias de tecnologia mais antiga (aquosas) devido à probabilidade de derrame de ácido sulfúrico no meio ambiente.
Níquel Cádmio	Recarga simples e rápida;
	Tempos de vida em prateleira elevados;
	Bons desempenhos a baixas temperaturas;
	A química com a melhor relação qualidade/preço actual, do mercado;
	Bons desempenhos de carga (a mobilidade iónica da química de NiCd permite recargas mesmo a abaixas temperaturas);
	Probabilidade de auto-descarga. Quando armazenada por longos períodos de tempo, necessita de ser recarregada;
	Sensíveis ao fenómeno de memória química se não descarregadas completamente, de forma periódica;
	Densidades energéticas relativamente baixas;
	Fácil acondicionamento e transporte (a maioria das companhias aéreas não requer condições de transporte especiais para esta química);
Disponível em várias formas e dimensões sendo o formato mais frequente o cilíndrico.	
Níquel-metal hidreto	Recarga simples e rápida;
	Tempos de vida em prateleira elevados;
	Fácil acondicionamento e transporte (a maioria das companhias aéreas não requer condições de transporte especiais para esta química);
	Bons desempenhos a baixas temperaturas;
	Disponível em várias formas e dimensões sendo o formato mais frequente o cilíndrico;
	Densidades energéticas relativamente baixas;
	Sensíveis ao fenómeno de memória química se não descarregadas completamente, de forma periódica;
	Probabilidade de auto-descarga. Quando armazenada por longos períodos de tempo, necessita de ser recarregada;
	Bons desempenhos de carga (a mobilidade iónica da química de NiCd permite recargas

Química	Características
	mesmo a baixas temperaturas); A química com a melhor relação qualidade/preço actual, do mercado.
Íões de Lítio	Recarga simples e rápida; Disponível em várias formas e dimensões sendo o formato mais frequente o prismático; Densidades energéticas elevadas; Custo elevado. Cerca de 40% mais elevado do que as baterias homólogas de NiCd; Probabilidade de auto-descarga. Quando armazenada por longos períodos de tempo, necessita de ser recarregada; Bons desempenhos de carga; Sensível ao envelhecimento mesmo se não for usada. Este fenómeno pode ser minimizado com o armazenamento a baixas temperaturas; Sujeita a regulamentações especiais de transporte. O transporte de grandes quantidades de acumuladores de íões de Li pode ser sujeito a regulamentações em alguns países; Requer um circuito de protecção. Este circuito é limitador da voltagem e da corrente; Tecnologia ainda não inteiramente desenvolvida. Testes efectuados à mesma tipologia de baterias ainda não garantem a inteira reprodutibilidade de resultados; Menores impactos ambientais mas algumas considerações de segurança. A ruptura do invólucro de uma bateria de íões de Lítio pode causar projecção de chamas.
Zinco-Carbono	Preço acessível variedade e disponibilidade; Ambientalmente mais segura (não utilizam materiais tóxicos); Ideais para utilização intermitente; A melhor relação custo/benefício para pilhas primárias no mercado; Baixas taxas de auto descarga; Utilização limitada a um conjunto de aplicações portáteis de baixos requisitos energéticos.
Alcalinas	Preço acessível, variedade e disponibilidade; Ambientalmente mais segura (não usam metais tóxicos); Uso limitado a um conjunto de aplicações portáteis de baixos requisitos energéticos; Tempos de vida em prateleira elevados (10 anos); Baixas taxas de auto-descarga.
Zinco-óxido de Prata	Baixas taxas de auto-descarga; Elevado custo e baixa disponibilidade; Uso limitado a um conjunto de aplicações portáteis de baixos requisitos energéticos; Ideal para aplicações miniaturizadas.

Utentes do SIGRP&A da ERP Portugal

Em 2014, a ERP Portugal assinou contrato com **29** novos produtores de P&A, totalizando no final do ano **107** produtores que transferiram a responsabilidade pela gestão destes resíduos, verificando-se um aumento de **37,18%** novos utentes face ao ano transacto.

A adesão de novos utentes deve-se, por um lado aos contactos realizados com actuais produtores de EEE e por outro, ao contacto proactivo realizado com os produtores que efectuem o pré-registo na ANREEE, respondendo prontamente a todos os pedidos de informação recepcionados, de potenciais utentes, enviando uma apresentação institucional que inclui a descrição dos valores das prestações financeiras em vigor e os procedimentos necessários para a formalização do contrato.

Os utentes do SIGRP&A gerido pela ERP Portugal encontram-se repartidos pelos tipos de P&A, conforme apresentado seguidamente:

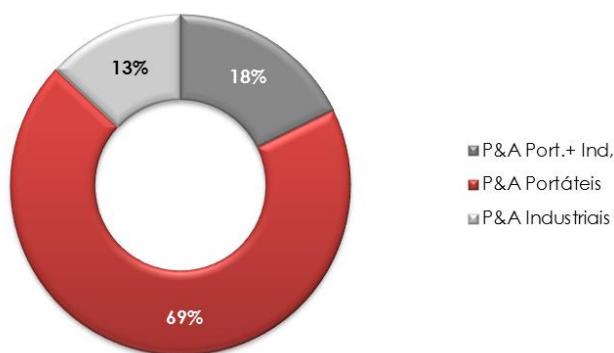


Gráfico 1 - Número de produtores por tipo de P&A

No **Anexo 1** são identificados os produtores, bem como a data a que produz efeitos a transferência de responsabilidade.

Na tabela 2 apresentam-se as quantidades declaradas à ERP Portugal, apuradas à data de 31/12/2014, de P&A por tipologia. O montante das prestações financeiras a que deram lugar é apresentado no capítulo "Dados Financeiros".

Tabela 2 - Quantidades Declaradas por Tipologia e Química

Tipologia P&A	SubCategoria	Quantidade (Ton)
Portáteis	Alcalinas	153,211
	Botão	1,435
	Chumbo Ácido	2,712
	Iões de Lítio	91,440
	Lítio e outras	1,903
	NiCd	0,067
	NiMH	15,042
	Zinco-Carbono	13,131
Total		278,952

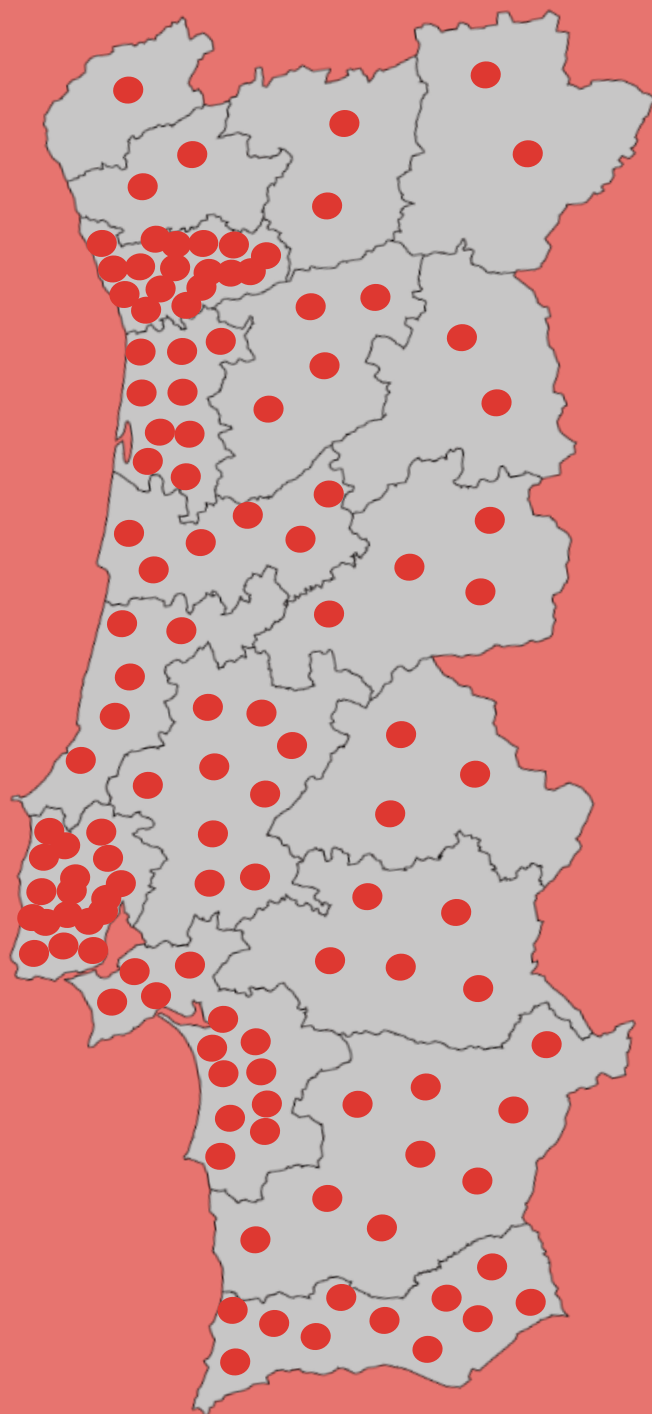
Tipologia P&A	SubCategoria	Quantidade (Ton)
Industriais	Chumbo Ácido	67,820
	Outras	0,004
Total		70,333

Na Tabela 3 apresentamos os valores das prestações financeiras suportadas pelos produtores aderentes ao SIGRPA da ERP Portugal, em vigor no ano de 2014, por tipologia e química de P&A.

Tabela 3 – prestações financeiras em vigor no ano de 2014

Tipologia P&A	SubCategoria	Valor de prestações financeiras (€/kg) (*)
Portáteis	Alcalinas	0,36
	Botão	0,70
	Chumbo Ácido	0,36
	lões de Lítio	0,20
	Lítio e outras	0,70
	NiCd	0,72
	NiMH	0,29
	Zinco-Carbono	0,40
Industriais	Chumbo Ácido e Outras	0,36

(*) Preços aprovados pelo Despacho n.º 7467/2013, publicado no DR, 2.ª série, n.º 111, de 11 de Junho de 2013. Sobre todos os montantes descritos, acresce o valor do IVA à taxa legal em vigor.



REDE DE RECOLHA E LOGÍSTICA

Rede de Recolha e Tratamento De RP&A

No final de 2014 a rede de recolha de RP&A da ERP Portugal era composta por um total de 848 pontos, pertencentes a Sistemas Gestão de Resíduos Urbanos (SGRUS), Distribuidores, Operadores Privados e outras Entidades, o que representou um aumento de 1,4% relativamente a 2014.

O rácio médio nacional de habitantes por pontos de recolha fixou-se em 12.448 habitantes, sendo a distribuição desse rácio por distrito a que se apresenta no seguinte Gráfico.

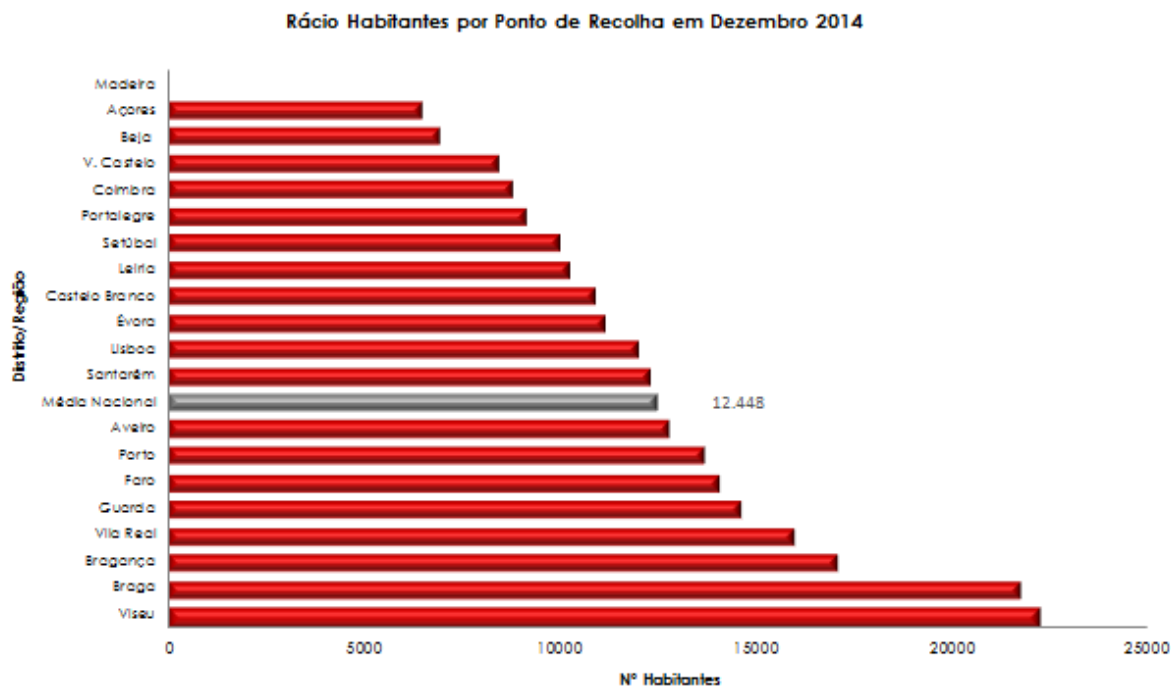


Gráfico 2 – Rácio de Habitantes por Ponto de Recolha (em Dezembro de 2014)

No **Anexo 2** constam duas tabelas, uma onde se identificam os 848 pontos de recolha que constituíram a rede de recolha de RP&A portáteis da ERP Portugal em 2014 bem como a sua localização geográfica, e outra tabela onde estão identificados os pontos de recolha da Região Autónoma dos Açores (RAA), que estão também incluídos na tabela anterior.

No caso particular da RAA o número total de pontos de recolha de RP&A foi de 38, o mesmo número de pontos de recolha que em 2013.

De acordo com os números 6.3 e 6.4 do Apêndice C da Licença concedida à ERP Portugal, a rede de recolha de RP&A deve conjugar-se com a rede de recolha de REEE, nesse sentido, na Região Autónoma da Madeira (RAM), uma vez que continuamos a aguardar o envio do contrato para a gestão de REEE, por parte da entidade responsável, Valor Ambiente, mantendo-se em 2014 a impossibilidade de constituir uma rede de recolha naquela Região Autónoma.

Durante 2014 foram utilizados 10 operadores de transporte, mais 1 operador que em 2013, dos quais 9 no território continental e 1 pertencente à RAA. Na seguinte tabela estão identificados os 10 operadores:

Tabela 4 – Operadores de Transporte de RP&A Portáteis e Industriais 2014

Operador de Transporte	Tipologia de RP&A	Localidade
Ambitrena Odivelas	PORTÁTEIS	Odivelas
Constantino Fernandes Oliveira & Filhos, S.A.	PORTÁTEIS/INDUSTRIAIS	Pedroso
RDUZ / LNB CAR - Carmo Benta, Lda.	PORTÁTEIS	Póvoa de Varzim
Luís Simões, S.A.	PORTÁTEIS	Loures
Totalmédia, S.A.	PORTÁTEIS	Alfragide
Naturpaiva, Lda.	PORTÁTEIS/INDUSTRIAIS	Ovar
Renascimento S.A. - Loures	PORTÁTEIS	Loures
Renascimento S.A. - Algoz	PORTÁTEIS	Algoz
Transucatas S.A.	PORTÁTEIS	Seixal
Varela & Ca Lda.	PORTÁTEIS	Ponta Delgada

Relativamente aos centros de recepção de RP&A portáteis e industriais a ERP Portugal consolidou a sua rede:

Tabela 5 – Centros de Recepção RP&A Portáteis e Industriais 2014

Centro de Recepção	Tipologia de RP&A	Localidade
A Socorsul - Comércio e Revalorização de Embalagens, Lda.	PORTÁTEIS/INDUSTRIAIS	Loures
Ambitrena Odivelas	PORTÁTEIS	Odivelas
Constantino Fernandes Oliveira & Filhos, S.A.	PORTÁTEIS/INDUSTRIAIS	Pedroso
ECO.PATROL, Lda.	PORTÁTEIS/INDUSTRIAIS	Setúbal
Ecobeirão - Ecocentro Tondela	PORTÁTEIS	Tondela
LIPOR - Ecocentro da Granja	PORTÁTEIS	Gondomar
Mirapapel, Lda.	PORTÁTEIS/INDUSTRIAIS	Mirandela
Naturpaiva	PORTÁTEIS	Ovar
RDUZ / LNB CAR - Carmo Benta, Lda.	PORTÁTEIS/INDUSTRIAIS	Póvoa de Varzim
Renascimento, SA - Algoz	PORTÁTEIS	Algoz
Renascimento, SA - Loures	PORTÁTEIS	Loures
Resulima - Ecocentro Vila Fria	PORTÁTEIS	Vila Nova de Anha
Transucatas S.A.	PORTÁTEIS	Maia
Varela & Ca - Faial	PORTÁTEIS	Horta
Varela & Ca - S. Miguel	PORTÁTEIS	Ponta Delgada
Varela & Ca - Terceira	PORTÁTEIS	Angra do Heroísmo

Durante 2014 não foram enviadas quantidades de RP&A portáteis para tratamento uma vez que houve a necessidade de se proceder à armazenagem e consolidação dessas quantidades, por forma a permitir o atingimento de volumes que permitam uma operação de encaminhamento para tratamento e valorização mais eficiente.

Na tabela 6 são apresentados os operadores de tratamento normalmente contratualizados para as diferentes tipologias de RP&A.

No início de 2015 serão enviadas para tratamento as quantidades recolhidas, de RP&A, em 2014.

Tabela 6 – Operadores de Tratamento de RP&A Portáteis e Industriais 2014

Operadores de Tratamento	Tipologia de RP&A	Localidade
Metalurgica de Medina S.A.	INDUSTRIAIS	Medina del Campo (Espanha)
Recypilas, S.A.	PORTÁTEIS	Asua-Erandio (Espanha)

DESEMPENHO NA GESTÃO DO FLUXO



Desempenho na Gestão do Fluxo RP&A

Em 2014 foram recolhidas **77,5** toneladas de RP&A Portáteis e **70,6** toneladas de RP&A Industriais. Ora aplicando as fórmulas de cálculo previstas no DL 6/2009, de 6 de Janeiro, estas quantidades evidenciam o cumprimento das metas anuais de recolha impostas em sede de licença para ambas as tipologias de RP&A, conforme se apresenta nas tabelas seguintes.

Tabela 7 – Cálculo da Taxa de Recolha de P&A Portáteis

	2012	2013	2014
P&A Portáteis Colocadas no Mercado (Ton)	138	138,5	279*
Recolha (Ton)			77,48
Taxa de Recolha **			41,5%

* Estimativa

** Aplicando a fórmula do DL 6/2009: Taxa de recolha = $3 \times R3 / (V1 + V2 + V3)$

Tabela 8 – Cálculo da Taxa de Recolha de P&A Industriais

	2014
P&A Industriais Colocadas no Mercado (Ton)	70,33
Recolha (Ton)	70,60
Taxa de Recolha	100%

No caso particular da RAA o total de recolhas foi de 548 Kg, nos RP&A portáteis, não se tendo verificado recolhas na tipologia industriais.

Tabela 9 – Recolhas RP&A Região Autónoma dos Açores 2014

	2014
Recolha RP&A Portáteis (Ton)	0,548
Recolha RP&A Industriais (Ton)	0
Total	0,548

As recolhas de RP&A apresentaram a seguinte distribuição em termos de canais de recolha, tabelas 10 e 11.

Tabela 10 – Recolhas de RP&A Portáteis por canal de recolha - 2014

Canal	RP&A Portáteis Quantidades (Ton)
SGRUS	11,05
Recicladores	16,77
Depositrão	19,54
Distribuição	14,93
Centros Recepção	15,18
Total	77,5*

*Considerando que as quantidades de recolhas relativas à Campanha de Escolas são superiores a 20% de todas as RP&A portáteis recolhidas pela ERP Portugal;

Considerando que as Escolas encerram para férias de Natal no dia 15 de Dezembro, não sendo possível efectuar recolhas na última quinzena do ano;

A ERP Portugal contabilizou como recolhas de 2014 todos os pedidos efectuados pelas escolas em 2014, mas que pelos factos acima descritos, as recolhas só se efectuaram em Janeiro 2015.

Tabela 11 – Recolhas de RP&A Industriais por canal de recolha - 2014

Canal	RP&A Industriais Quantidades (Ton)
Centros de Recepção	70,60
Total	70,60

Nas tabelas seguintes apresentam-se os quantitativos de RP&A Portáteis e Industriais recolhidos por sistema químico.

Tabela 12 - quantitativos de RP&A Portáteis recolhidos por sistema químico

PORTÁTEIS							
Chumbo - Ácido		Níquel - Cádmio		Restantes		Total	
Unid.	Ton	Unid	Ton	Unid	Ton	Unid	Ton
4.059	4,06	1.603	0,80	3.004.094	72,62	3.009.756	77,48

Tabela 13 - quantitativos de RP&A Industriais recolhidos por sistema químico

INDUSTRIAIS							
Chumbo - Ácido		Níquel - Cádmio		Restantes		Total	
Unid.	Ton	Unid	Ton	Unid	Ton	Unid	Ton
24003	74,60	0	0	0	0	24.003	74,60

Como referido anteriormente, em 2014 não foram enviadas quantidades de RP&A Portáteis para tratamento. Contudo foram encaminhadas **70,6** toneladas de RP&A Industriais para as instalações da empresa Metalurgica de Medina. No tratamento destes resíduos foi assegurado o cumprimento dos rendimentos mínimos de reciclagem legalmente exigidos, com base na metodologia de cálculo indicada na seguinte tabela e donde se aferiu os seguintes valores de rendimento apresentados.

Tabela 14 - valores de rendimento obtidos

Tipologia Química	RP&A Industriais			RP&A Portáteis		
	Chumbo-Ácido	Níquel-Cádmio	Restantes	Chumbo-Ácido	Níquel-Cádmio	Restantes
Operador de Tratamento	Metalurgica de Medina	-	-	Metalurgica de Medina	-	-
Quantidade Total Enviada a Tratamento (Ton)	70,6	0	0	4	0	0
Operações a que foram sujeitos	R4, R5 e D9	-	-	R4, R5 e D10	-	-
Rendimento de Reciclagem Legal Mínimo	65%	75%	50%	65%	75%	50%
Rendimento de Reciclagem Atingido	76 -79%	-	-	76 -79%	-	-
Materiais Resultantes	Pb (óxidos + metálicos), electrólito, plástico	-	-	Pb (óxidos + metálicos), electrólito, plástico	-	-
Metodologia/fórmula de cálculo utilizada	Regulamento da Comissão 493/2012 de 11/06/2012			Regulamento da Comissão 493/2012 de 11/06/2013		

SENSIBILIZAÇÃO E COMUNICAÇÃO



Sensibilização e Comunicação

A estratégia de sensibilização e comunicação da ERP Portugal tem vindo a pautar-se pela implementação de diversas acções/campanhas directas com o *target*, com o intuito de introduzir a necessidade de dar o devido destino a P&A em fim de vida. Deste modo, o papel dos cidadãos é reforçado para marcar a sua importância, já que o encaminhamento através dos canais existentes para o efeito é fundamental neste processo.

A informação e sensibilização da população foram palavras de ordem que ditaram as iniciativas que decorreram ao longo de 2014.

Todos os esforços desenvolvidos contemplaram os dois fluxos específicos geridos pela ERP Portugal (REEE e RP&A), visto estarmos perante resíduos complementares (no interior de grande parte dos REEE encontramos pilhas ou baterias). A comunicação conjunta facilita a penetração e integração de mensagens e valores de investimento.

Em termos de balanço global, verificamos que atingimos directamente mais de 300.000 pessoas, número ao qual deveremos somar as audiências associadas aos órgãos de comunicação social que serviram de veículos à transmissão da nossa mensagem (ROI de 833.467€).

Nas páginas seguintes é possível conhecer as acções/campanhas da ERP Portugal, em que o objecto da gestão de RP&A foi focado, junto de públicos-alvo como produtores e empresas, escolas, distribuidores, entidades e público em geral.

O calendário de 2014 foi composto pelas iniciativas abaixo:

- Geração Depositário;
- *ERP Remember Cascais, The Recycling Festival*;
- Comemoração de Efemérides – Dia Mundial da Criança e Dia Mundial do Ambiente;
- Concurso *Depositário, de Geração para Gerações no Instagram*;
- Centro de Sensibilização Ambiental;
- Comunicação Institucional;
- Sessões de Esclarecimento;
- Comunicação *online*.

A Campanha Geração Depositário – De Geração para Gerações

A campanha *Geração Depositário, de Geração para Gerações* já faz parte da história da entidade gestora desde 2008 (7 edições consecutivas), integrando a gestão de RP&A desde a 3ª edição, em linha com a atribuição da licença à ERP Portugal para este fluxo.

Em 2014 a campanha manteve os mesmos moldes, a vertente de recolha de resíduos e a vertente criativa.

Neste contexto, as Eco-Escolas surgem como pontos de informação, formação e recolha de RP&A, trabalhando o tema ao longo dos anos lectivos em análise (2013/2014 e 2014/2015, respectivamente 6ª e 7ª edições).

O gráfico 3 revela a distribuição do número de escolas inscritas em ambas as edições.

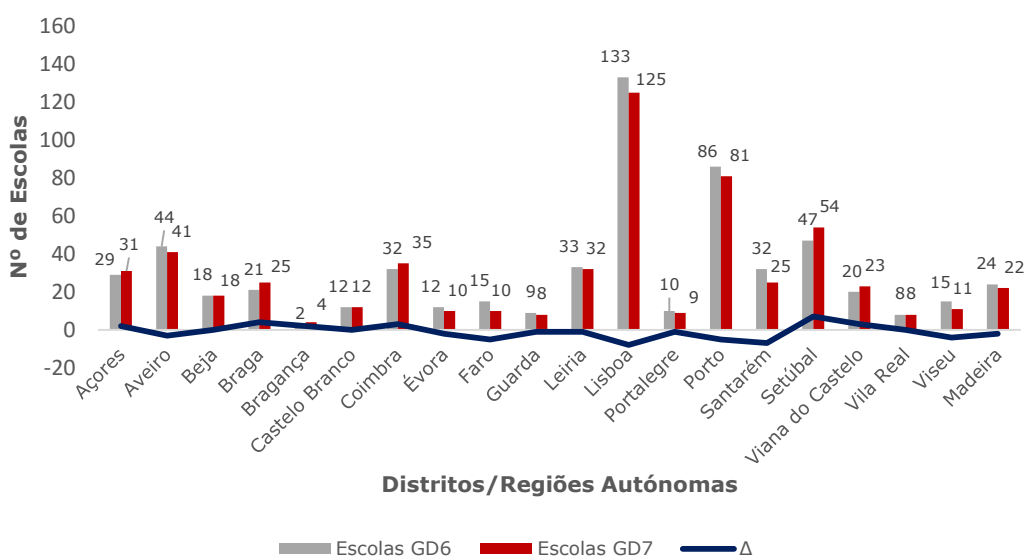


Gráfico 3 - Evolução do número de escolas Geração Depositário, considerando as edições 6 e 7.

Os distritos de Lisboa e Porto são os vencedores deste *ranking*, embora sejam, simultaneamente, as regiões do país em que se regista maior decréscimo entre edições.

Com o mesmo número de participantes, encontramos os distritos de Beja (18 escolas), Castelo Branco (12 escolas) e Vila Real (8 escolas).

A variação positiva é visível nos distritos de Setúbal que, na 7ª edição incluiu mais 7 escolas neste desafio, bem como na Região Autónoma dos Açores (mais 2 escolas) e nos distritos de Braga, Coimbra, Bragança e Viana do Castelo.

As 2 edições traduzem-se em cerca de 320.000 alunos e mais de 30.000 professores, de todos os níveis de escolaridade (Ensino Básico, Secundário/Profissional e Superior).

Embora a campanha inclua todo o território nacional, a RAM apenas participa na componente criativa, de acordo com os três escalões de actividades.

Resultados da Actividade de Recolha

Em 2014, foram recolhidas 17,122 toneladas de RP&A, das quais 7,916 toneladas correspondem a recolhas realizadas no decorrer da GD 6 e 9,206 toneladas correspondem a recolhas da GD 7. A campanha GD 7 irá manter-se até Junho de 2015.

Na GD 7, para estimular a recolha de RP&A, a ERP Portugal introduziu o desafio de premiar todas as escolas que encaminhassem, até ao final do ano de 2014, o peso mínimo de 50 kg deste tipo de resíduos. Este desafio traduziu-se num empenho da comunidade educativa e no correspondente aumento de RP&A recolhidas.

Resultados das Actividades Criativas

No que respeita à vertente criativa na GD 6, existiram 3 escalões de actividades, a cumprir de acordo com o nível de escolaridade das escolas envolvidas.

Assim:

- EB1: escrita criativa de histórias sobre a gestão de resíduos, remontando aos tempos dos pais e avós dos alunos (conceito *Geração Depositário, de Geração para Gerações*);
- EB23: construção de um monumento da região onde a escola se insere, utilizando peças de equipamentos em fim de vida;
- Escolas Secundárias/Profissionais e Ensino Superior: criação de um vídeo/spot sobre o tema.

Todos os níveis de escolaridade foram desafiados a construir o Depositário à sua imagem (143 escolas).

Na tabela 15 encontramos a distribuição dos 375 trabalhos a concurso (aproximadamente 65% do universo de escolas):

Tabela 15 - Distribuição das escolas inscritas nas actividades criativas (GD6).

Actividades Criativas	Escolas
Construção do Depositário	143
Histórias da Geração Depositário	93
Upcycling: Monumento da Região	76
Vídeo sobre REEE e RP&A	63
TOTAL	375

Todos os trabalhos foram apreciados pela Comissão Nacional Eco-Escolas, à qual pertencem representantes da ERP Portugal, Agência Portuguesa do Ambiente, Direcções Regionais de Educação e outras entidades que apoiam o programa. Deste processo, foram distinguidas doze escolas vencedoras e três menções honrosas. A cerimónia Bandeiras Verdes, que decorreu no dia 14 de Outubro, em Vila Nova de Gaia foi o palco escolhido para fazer esta entrega de prémios.

Os trabalhos criativos premiados estão identificados posteriormente.

- Construção do Depositário (todos os níveis de escolaridade)



Figuras 8 - EB Ribeiro de Carvalho (escalão EB1), EB23 S. João de Deus (EB23) e Agrup. Escolas Soares Basto (escalão Escolas Secundárias/Profissionais e Ensino Superior).

b) Histórias da Geração Depositário (EB1)



Figura 9 - ATL Satisfaz Bastante, EB23/S Pintor José de Brito e EB1 Vasco Martins Rebolo.

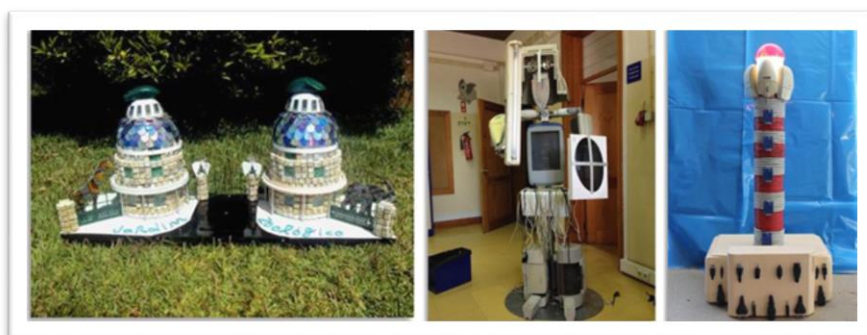
c) *Upcycling*: Monumento da Região (EB23)

Figura 10 - Centro Educativo Navarro Paiva, EB23 Alcanede e EB23 Gafanha da Nazaré.

d) Vídeo sobre REEE e RP&A (Ensino Secundário/Profissional e Superior) – estas peças podem ser vistas *online*, em <http://www.geracaodepositario.abae.pt/>

Figura 11 - Externato Infante D. Henrique, Agrup. Esc. João da Silva Correia e EB Prof. Mendes dos Remédios.

Em matéria de actividades criativas, participam na GD 7, de acordo com os escalões abaixo indicados, 359 escolas:

Tabela 16 - Distribuição das escolas inscritas nas actividades criativas (GD7).

Actividades Criativas	Escolas
Todos os níveis: Construção do Depositário	152
EB1: Fantoques Equipa dos REEE	97
EB23: <i>Upcycling</i> : Monumento da Região	59
Ens. Sup./Prof. e Sup: Página Facebook	51
TOTAL	359



As peças de comunicação migraram da edição anterior (lonas de identificação das escolas como aderentes ao programa, flyers informativos e cartazes), mantendo-se activas as ferramentas *online* (website e Facebook dedicados à campanha).

Figura 12 - Imagem campanha Geração Depositário, declinada nas diferentes peças de comunicação.

Em 2014, a campanha foi comunicada em 219 notícias, correspondendo ao ROI de 50.809€.

ERP Remember Cascais, The Recycling Festival

O Festival dos anos 80 regressou ao Hipódromo Municipal Manuel Possolo, nos dias 13 e 14 de Junho, dando vida à activação da missão da ERP Portugal, este ano, junto de 14.000 pessoas (aumento de cerca de 17% face a 2013 e um crescimento de 40% relativamente à 1ª edição).

O primeiro momento de comunicação foi no dia 17 de Março, aquando da conferência de imprensa para a apresentação do cartaz aos jornalistas, no Salão Nobre da Câmara Municipal de Cascais. Para além do cartaz, o conceito associado ao evento também foi evidenciado pelas intervenções de Carlos Carreiras (Presidente da Câmara Municipal de Cascais), João Carvalho (Director da Palco da Primavera) e Ricardo Neto (Director Ibérico da ERP).

A assinatura "The Recycling Festival" foi peça chave para o posicionamento do evento, apelando à reciclagem e tratamento dos resíduos geridos pela ERP Portugal, através de diversas mecânicas de activação de marca.



Mais uma vez, a ERP Portugal patrocinou o evento, ao lado da Câmara Municipal de Cascais.

Em termos de divulgação, o festival foi comunicado em diferentes suportes e ferramentas *on* e *offline*, de natureza informativa (reportagens, notícias e entrevistas) e publicitária (spots de rádio e televisão, anúncios de imprensa, *outdoors* ou *mupis*).

Os *media partners* (rádio M80, TVI, Correio da Manhã e Flash) foram fundamentais para passar a mensagem e gerar notoriedade face ao tema da reciclagem (anúncios, entrevistas e reportagens), nomeadamente quando associado a acções específicas de envolvimento com o *target*, tais como a oferta de passes duplos mediante a entrega de equipamentos ou pilhas em fim de vida, na manhã do primeiro dia do Festival (parceria M80), aos primeiros 100 participantes.



A M80 foi responsável pela exibição de anúncios de 30'' (total de 640), intervenções de animadores, *airplays* gravados pelos artistas e entrevistas (João Carvalho e Ricardo Neto).

Entre os dias 15 de Maio e 12 de Junho a TVI (e TVI 24) contabilizou 98 anúncios de 20'', apresentando as bandas e apelando ao revivalismo da época.

Os suportes do meio imprensa também exerceram a sua influência, com a publicação de 8 anúncios (1/4 e 1/3 página) distribuídos pelas rubricas Correio da Manhã, Correio da Manhã Vidas e *Flash*, de 27 de Abril a 1 de Junho.

Para além destes suportes de comunicação, outros fizeram parte do plano, entre os quais o meio *outdoor* (60 posições da rede *JC Decaux*, circuito Câmara Municipal de Cascais, entre os dias 14 de Maio e 16 de Junho) e outros canais de televisão (*Fox* e *National Geographic Chanel*, somando 241 inserções, de 24 de Maio a 13 de Junho).

A considerar, ainda, a distribuição de 50.000 *flyers* em eventos com enquadramento e públicos similares, bem como em lojas *Worten* (parceiro de divulgação).

A comunicação *online* traduziu-se em redes sociais e *websites* para gerar *buzz* e fidelizar o *target* ao tema.



Figura 13 - Página Facebook ERP Portugal e website da ERP Portugal.

A materialização da presença da ERP Portugal foi conseguida com dinâmicas de activação de marca através de diferentes peças de comunicação que vestiram o recinto e promoveram a interação do público com a mensagem (zona VIP e relvado).



Figura 14 - Decoração do palco com lonas impressas com a imagem do Festival.



Figura 15 - Decoração do recinto com lonas impressas com a mensagem da ERP Portugal – relvado e zona VIP.

Na zona VIP foram recebidas mais de 400 pessoas/noite (convidados de entidades e empresas parceiras e jornalistas) que desfrutaram de muita animação, bem ao estilo dos anos 80.

A decoração evidenciou a actividade da ERP Portugal, com destaque para o encaminhamento dos resíduos (Depositrão).



Figuras 16 e 17 – Activação de marca – photopoint recepção dos convidados (à esquerda), Decoração da zona VIP (à direita).

O jogo “Marca um Golão no Depositrão” foi disputado no relvado, contando com a participação constante de muitos candidatos aos prémios em lista (*t-shirts* e pulseiras *glow*).



Figura 18 - Jogo “Marca um Golão no Depositrão!”.

No total, 216 peças mediáticas circularam sobre o festival, distribuídas por diversos canais, com especial destaque para os meios *online* (100), fazendo-se seguir pelo meio imprensa, com o total de 68 notícias.

O meio TV é responsável pelo maior ROI (superior a 500.000€), quando comparado com os restantes, em que a imprensa corresponde a um retorno de 117.709€.

O valor total de audiências e tiragens ultrapassou 6.000.000.

Patrocínio V Congresso da Distribuição Moderna

O V Congresso da Distribuição Moderna, que decorreu nos dias 25 e 26 de Março, no Museu do Oriente (Lisboa) foi organizado pela Associação Portuguesa de Empresas de Distribuição (APED) e patrocinado pela ERP Portugal.

Tendo reunido diversos nomes como Pedro Passos Coelho, responsável pela sessão de abertura ou Bruno Maçães (Secretário de Estado dos Assuntos Europeus) como orador, vários assuntos foram discutidos no âmbito de "Inovar para Vencer" (*headline* do congresso).

Para além da presença como expositor para promover o contacto com actuais e potenciais Produtores, a ERP Portugal foi identificada em diferentes peças de comunicação (ex.: anúncio revista *Store Magazine* e vídeo sobre a actividade da ERP Portugal, exibido nos intervalos das conferências).



Figura 19 - Anúncio na revista *Store Magazine*, distribuída no evento; vídeo institucional.

Comemorações de Efemérides

Os dias 1 e 5 de Junho são, habitualmente, datas em que a missão da ERP Portugal é destacada em conjunto com parceiros de relevo. Em 2014 associámo-nos à Câmara Municipal de Mafra (Dia Mundial da Criança) e à Câmara Municipal de Oeiras (Dia Mundial do Ambiente).

Dia Mundial da Criança

Celebrado no dia 1 de Junho, no Parque Desportivo Municipal de Mafra, o Dia Mundial da Criança deu origem a diversas sessões de educação ambiental ("jogo da glória"), entre as 10h00 e as 17h00. Ao mesmo tempo, e para estimular a recolha de resíduos, houve espaço para um concurso que premiou com uma bicicleta o participante que entregou maior peso de resíduos.

Dia Mundial do Ambiente

Em parceria com o Município de Oeiras, O Dia Mundial do Ambiente serviu de enquadramento para chegarmos a doze escolas (400 alunos), no Jardim da Quinta de Santo António, em Miraflores.



Figura 20 - Jogo da glória sobre a gestão de equipamentos e pilhas em fim de vida.

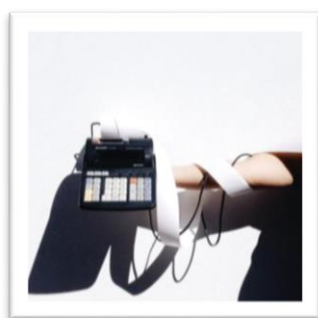
O jogo da reciclagem continuou a fazer sucesso, ao longo do período da manhã, ensinando as turmas a reciclar os seus resíduos, no âmbito da 19ª edição do Programa de Educação Ambiental escolar (PEA) 2013/14.

Concurso Depositão, de Geração para Gerações no Instagram

A plataforma *online Instagram* foi o canal seleccionado para lançar o desafio de um concurso de fotografia, premiando imagens *mobile* focadas no tema da gestão de resíduos.

Com dois escalões de avaliação (participantes entres os 11 e os 17 e maiores de 18), o concurso *Depositão, de Geração para Gerações no Instagram* funcionou nos meses de Maio e Junho, tendo premiado dois vencedores com um *iPhone 5S*.

As fotografias eleitas são exibidas seguidamente:



Figuras 21 e 22: Fotografias seleccionadas nas categorias 11-17 anos (à esquerda) e maiores de 18 anos (à direita).



O júri foi composto por representantes da ERP Portugal e da comunidade *instagramer* nacional, responsáveis pela avaliação das fotografias com base em critérios como criatividade, inovação, interpretação da mensagem e impacto.

Centro de Sensibilização Ambiental

No 3º ano de funcionamento o Centro de Sensibilização Ambiental reuniu mais de 3700 visitantes (3482 alunos e 264 professores), o que corresponde ao aumento aproximado de 14% face ao ano anterior (2013).

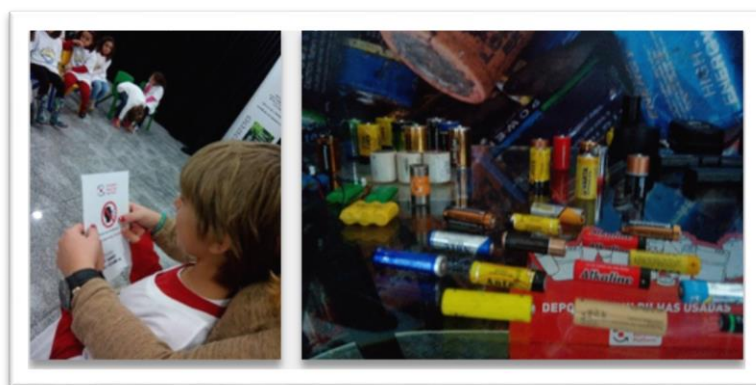
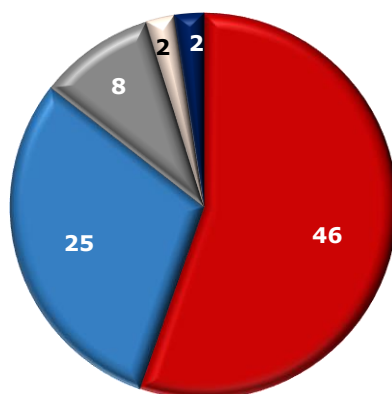


Figura 23: Actividades no Centro de Sensibilização Ambiental

As escolas visitantes agrupam-se em diferentes níveis de escolaridade, como demonstrado no gráfico 4.



■ EB1/JI ■ EB23 ■ Ensino Secundário ■ Ensino Superior ■ Outros

Gráfico 4 - Distribuição das escolas que visitaram o Centro de Sensibilização Ambiental.

Comunicação Institucional

As peças de comunicação institucional resumem-se ao Boletim Ibérico (2 edições) e ao postal mensal.

A primeira é enviada para uma base de dados de cerca de 1.400 contactos (entidades e empresas de relevo no sector) e a segunda para todos os Produtores que têm acordos com a ERP Portugal.



Figura 24 - Capas Boletins Ibéricos 2014 (à esquerda)



Figura 25 - Exemplos de postais mensais 2014 (à direita).

Sessões de Esclarecimento

A Feira & Fórum de Cooperação Ambiental 2014 em Macau, reuniu diversos *players* do mercado industrial ambiental e governantes, entre os dias 27 e 29 de Março.

A ERP foi convidada pela APA para dar a conhecer a sua experiência e *know-how* internacionais, integrando o conjunto de temas abordados, tais como eficiência energética, energias renováveis ou soluções de gestão de resíduos.



Figura 26 - Feira & Fórum de Cooperação Ambiental 2014 (Macau).

Comunicação online

Nesta rubrica encontramos as ferramentas *Facebook* e *website*, importantes na divulgação e promoção das principais notícias sobre a ERP Portugal, diversificando e aumentando o *target* atingido com as acções/campanhas desenvolvidas.

Resumo Resultados Media

A tabela 17 resume o impacto das acções/campanhas da ERP Portugal em termos mediáticos (número de notícias e ROI), o que se traduziu num total de 555 peças informativas e o ROI superior a 830.000€.

Tabela 17 - Resumo resultados media.

Acção/Campanha	Nº Notícias	ROI
Geração Depositrão	219	50.809,00 €
ERP Remember Cascais	216	643.643,00 €
V Congresso Distribuição Moderna	2	622,00 €
Dia Mundial do Ambiente	8	484,00 €
Depositrão, de Geração para Gerações no Instagram	10	532,00 €
2 Milhões de Toneladas	8	1.370,00 €
Institucional	92	136.007,00 €
TOTAL	555	833.467 €

O total de notícias mais elevado remete para a campanha Geração Depositrão (219), deixando a 2ª posição para o festival *ERP Remember Cascais* (216).

Se optarmos pelo critério ROI, o Festival lidera com mais de 640.000€ de retorno, passando a campanha Geração Depositrão para terceiro lugar (50.809€).

INVESTIGAÇÃO E DESENVOLVIMENTO



Investigação e Desenvolvimento

Estudo sobre “Consumo Consciente”

O capítulo dedicado à rubrica de Investigação e Desenvolvimento (I&D) conduz ao estudo realizado pela *Gfk Metris* e *Fórum do Consumo* para aferir o conhecimento dos Portugueses acerca dos canais correctos para o encaminhamento de RP&A e seu posterior tratamento.

Os *inputs* deste estudo permitiram alinhar a estratégia da EG com o objectivo de aumentar a consciência da população para esta necessidade/obrigação.

A análise apresentou duas vertentes, a vertente qualitativa onde foram exploradas as dimensões e relações identificadas pelos consumidores no que respeita a consumo consciente e, a vertente quantitativa tendo sido entrevistados 1000 indivíduos.



Figura 27: Identificação do estudo “Consumo Consciente”.

Caracterização de Fluxos de Entrada de RP&A

A ERP Portugal realizou em 2014 um estudo de caracterização de RP&A, numa instalação pertencente à sua rede de gestão deste tipo de resíduos. Este ensaio permitiu, determinar e caracterizar as quantidades de RP&A recepcionadas, de acordo com as categorias do Decreto-Lei 6/2009. Este estudo de caracterização foi realizado pela entidade auditora independente, SGS.

RESUMO



Resumo do Ano 2014

Atendendo aos resultados obtidos e impostos em sede de licença da ERP Portugal, é apresentado no quadro seguinte um resumo das actividades desenvolvidas em 2014 onde se pode verificar o nível de atingimento dos objectivos no primeiro ano do biénio.

Tabela 18 – Objectivos e Avaliação da Expressão Quantitativa de Resultados da ERP Portugal para 2014

Áreas	Objectivos Propostos (2014/2015)	Metas para os Objectivos Propostos (2014/2015)	Resultados obtidos em 2014
ERP Portugal	Manutenção ISO 9001	Manter a Certificação ISO 9001	ERP Portugal renovou a Certificação pela norma ISO 9001 em 21 de Outubro de 2014
Utentes	Aumentar o volume de toneladas de P&A Portáteis declaradas	Aumento de 10% de P&A Portáteis declaradas	As quantidades, em peso de P&A aumentaram 202% de 2013 para 2014.
Monitorização	Verificar a aplicação da metodologia de cálculo de taxas de reciclagem, inscrita na Directiva	Na rede de recicladores da ERP Portugal	Dado que não foram enviadas RP&A portáteis para reciclagem em 2014, este objectivo foi adiado para 2015
Sensibilização, Comunicação e Informação	Visitas ao centro de sensibilização ambiental	Atingir 7500 visitantes	Em 2014 foram recebidos 3.746 visitantes, correspondente a 50% da meta traçada para o Biénio 2014/2015
Investigação e Desenvolvimento	Promover acções de Investigação e Desenvolvimento	Organizar o <i>ERP Eco Sustainability Awards</i>	Esta meta não foi cumprida, uma vez que se optou pelo estudo levado a cabo pela GFK/Metris em detrimento do <i>ERP Eco Sustainability Awards</i>

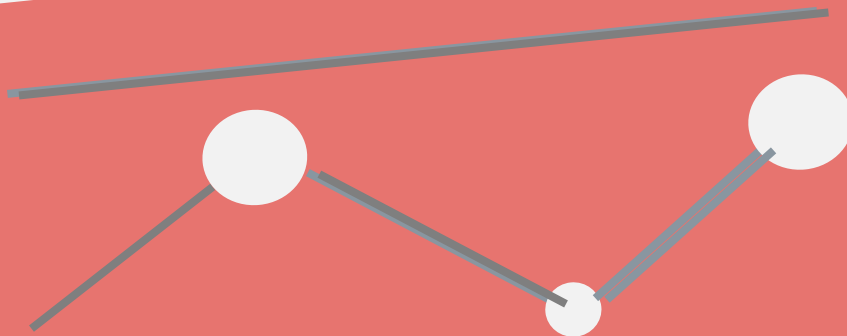
OBJECTIVOS 2015/2016

A tabela 19 apresenta o programa Plurianual de objectivos para o Biénio 2015/2016, com objectivos bastante ambiciosos:

Tabela 19 – Objectivos e Metas Propostas pela ERP Portugal para o biénio 2015/16.

Áreas	Objectivos Propostos (2015/2016)	Metas para os Objectivos Propostos (2015/2016)
ERP Portugal	Manutenção ISO 9001	Manter a Certificação ISO 9001
Utentes	Manter o volume de toneladas de P&A Portáteis declaradas	Manutenção, em média no período considerado, de 279 toneladas de P&A Portáteis declaradas
Monitorização	Verificar a aplicação da metodologia de cálculo de taxas de reciclagem, inscrita na Directiva	Na rede de recicladores da ERP Portugal
Sensibilização, Comunicação e Informação	Visitas ao centro de sensibilização ambiental	Atingir 7500 visitantes
Investigação e Desenvolvimento	Promover acções de Investigação e Desenvolvimento	Desenvolvimento de novos instrumentos logísticos para recolha de RP&A Portáteis

DADOS FINANCEIROS



Dados Financeiros

Os dados financeiros referentes ao ano de 2014 apresentados de seguida devem ser considerados como anteriores a ajustamentos necessários para efeitos de fecho de contas.

Demonstração de Rendimentos e Gastos

Rendimentos	€
ECORP&A - Portáteis	119.068
ECORP&A - Industriais	17.584
Outros	979
Total	137.631

Gastos	€
Custos Gerais e Administrativos RP&A	22.887
Gestão RP&A- Recolha, Consolidação, Armazenagem	18.661
Gestão RP&A- Transporte	3.322
Gestão RP&A- Tratamento	21.281
Sensibilização e Comunicação RP&A	20.498
Investigação e Desenvolvimento RP&A	2.754
Amortizações	1.700
Total	91.103

Resultado	46.528
------------------	---------------

À data de 31 de Dezembro de 2014, a actividade de gestão de RP&A apresenta um resultado (antes de impostos) de €46.528.

Prestações Financeiras Recebidas dos Produtores

No decorrer do ano de 2014, as prestações financeiras recebidas dos produtores relativas a P&A colocadas no mercado ascenderam a €136.652. Deste montante, 87% refere-se a P&A portáteis, sendo os restantes 13% relativos a P&A industriais.

De salientar que o valor total de prestações acima referido inclui, para além das prestações respeitantes a 2014:

- Prestações facturadas em 2014 com efeitos retroactivos, ou seja, respeitantes a anos anteriores;
- Notas de crédito e facturas adicionais resultantes de declarações de consolidação, que corrigem quantidades colocadas no mercado em anos anteriores.

Nas situações acima referidas são aplicados os preços em vigor no ano a que respeitam as correcções e a retroactividade.

Em 2014, os valores facturados por tipo de P&A apresentam a seguinte decomposição:

Tabela 20 – valores facturados por tipo de P&A, em Euros

	Valores facturados em 2014 (€)
Alcalinas	81.503
Zinco Carbono	8.008
Lítio e Outras	1.814
Botão	1.318
NIMH	4.750
NiCd	61
Iões de Lítio	19.928
Chumbo ácido	1.686
P&A Portáteis	119.068
Chumbo ácido e outras	17.584
P&A Industriais	17.584
Total	136.652

Custos Incorridos com a Gestão de RP&A

A actividade de gestão de resíduos de pilhas e acumuladores por parte da ERP Portugal beneficia da partilha de custos com a actividade de gestão de REEE.

Em 2014, os custos incorridos com a gestão de RP&A ascenderam a €91.103.

Tabela 21 - custos incorridos com a gestão de RP&A

Custos	€
Custos Gerais e Administrativos RP&A	22.887
Gestão RP&A- Recolha, Consolidação, Armazenagem	18.661
Gestão RP&A - Transporte	3.322
Gestão RP&A - Tratamento	21.281
Sensibilização e Comunicação RP&A	20.498
Investigação e Desenvolvimento RP&A	2.754
Amortizações	1.700
Total	91.103

Deste valor global, €43.264 (47%) respeitam a actividades de recolha, armazenagem e consolidação, transporte e tratamento de resíduos. De salientar que, apesar das quantidades recolhidas não terem sido enviadas para tratamento em 2014, a ERP Portugal constituiu nas suas contas a 31 de Dezembro, provisões que reflectem já esta responsabilidade futura.

Os custos administrativos e de estrutura ascenderam a €22.887 (25% dos custos totais). Estes valores referem-se, essencialmente, a custos com pessoal, despesas jurídicas, despesas de contabilidade e auditoria, apoio prestado pela ERP e taxas legais.

Em 2014 foram despendidos €20.498 em acções de sensibilização e comunicação. Estas acções resultam de uma partilha de actividades com a gestão de REEE, sendo de destacar:

- Campanha Geração Depositrão
- ERP Remember Cascais
- Acções de Sensibilização, no Centro de Sensibilização Ambiental da ERP Portugal

As campanhas desenvolvidas pela ERP Portugal incluem acções específicas relativas a pilhas e acumuladores, bem como a adaptação das peças de comunicação já existentes.

O detalhe dos custos incorridos em comunicação e sensibilização é o seguinte:

Tabela 22 - custos incorridos em Comunicação e Sensibilização

Detalhe de Custos de Comunicação	€
<i>Boletim trimestral</i>	633
<i>Geração Depositrão</i>	2.295
<i>Festival ERP Remember Cascais</i>	7.385
<i>Centro Sensibilização Ambiental</i>	2.617
<i>Agência Comunicação</i>	877
<i>Patrocínios</i>	2.208
<i>Recursos Humanos</i>	2.882
<i>Website</i>	346
<i>Outros</i>	1.255
Total	20.498

Em 2014, os custos de Sensibilização e Comunicação alocados à gestão de RP&A representam 15% dos rendimentos globais gerados com essa a actividade, devendo este valor ser enquadrado no âmbito do nº 12.4 do Apêndice D do Despacho 3862/2010, de 3 de Março.

No que respeita à rubrica de I&D, foram despendidos cerca de €2.754, sendo este montante relativo às seguintes actividades:

- Estudos de caracterização
- Estudo de mercado sobre o tema: "Consumo Consciente, Sustentável e Responsável"

Os gastos incorridos em 2014 com I&D representam 2% dos rendimentos totais gerados pela actividade, e deverão ser enquadrados no âmbito no nº 11.1 do Apêndice D do Despacho 3862/2010, de 3 de Março

As amortizações, no montante de cerca de €1.700, são relativas ao sistema informático desenvolvido para a gestão comercial e financeira do fluxo de RP&A.

De acordo com o ponto 15.1 do Apêndice F da licença, os custos incorridos poderão também apresentar a seguinte estrutura:

Tabela 23 - custos incorridos com SIGRP&A

Custos	€
<i>Custos Estrutura RP&A</i>	24.587
<i>Gestão RP&A- Transporte</i>	3.322
<i>Gestão RP&A- Outros</i>	39.942
<i>Sensibilização e Comunicação RP&A</i>	20.498
<i>Investigação e Desenvolvimento RP&A</i>	2.754
Total	91.103

Balanço da ERP Portugal

De seguida anexa-se informação relativa ao Balanço da ERP Portugal, em 31 de Dezembro de 2014. De referir que esta peça financeira inclui os dados relativos à gestão de REEE e RP&A.

ACTIVO	€
Activos fixos tangíveis	80.930
Activos intangíveis	17.137
Associados	14.570
Não Corrente	112.637
Clientes	1.023.558
Outras contas a receber	1.312.491
Diferimentos	9.077
Caixa e Depósitos Bancários	7.597.556
Corrente	9.942.682
Total Activo	10.055.319
PASSIVO E CAPITAL PRÓPRIO	€
Resultados transitados	391.048
Outras var. fundos patrimoniais	-23.627
Resultado líquido do período	81.212
Total Fundos Patrimoniais	448.633
Fornecedores	1.264.535
Estado e Outros Entes Públicos	56.286
Outras Contas a pagar	577.385
Diferimentos	7.708.480
Total Passivo	9.606.686
Total Fundos Patrimoniais e Passivo	10.055.319

No que se refere ao ponto 15.1 do Apêndice F da licença, há que salientar:

- sendo a ERP Portugal uma associação sem capital social, não tem uma estrutura accionista.
- as entidades privadas estão, desde 2008, isentas da obrigação de produção do Balanço Social.



ANEXOS

Anexo 1

Lista de Produtores de P&A, com indicação da data a que produz efeitos a transferência de responsabilidade e tipo de pilha

Nº Contribuinte	Nome	Tipologia de P&A	Data da transferência de responsabilidade pela gestão de RP&A
500193940	3M PORTUGAL, Lda	P&A Portáteis	26-09-2009
501440348	A.L. - Fábrica de Material Eléctrico, S.A.	P&A Industriais	29-09-2014
500031975	ABB - ASEA BROWN BOVERI, SA	P&A Industriais	26-09-2009
500031975	ABB - ASEA BROWN BOVERI, SA	P&A Industriais	01-01-2013
504784404	Adelino Teixeira da Rocha, Lda	P&A Portáteis	01-01-2012
501316124	ADIDAS Portugal-Artigos de Desporto, S.A.	P&A Portáteis	26-09-2009
509431437	Adveo Digital Systems Portugal, Unipessoal LDA	P&A Portáteis	01-01-2013
508724465	AKP Electronic Systems, Lda	P&A Portáteis	26-09-2009
502715464	AMBICONTROL-Controle De Poluição, Lda.	P&A PORT.+ IND.	26-09-2009
509325084	Anteiluminação, Lda	P&A Portáteis	01-04-2013
509603378	Arnold André Unipessoal, Lda.	P&A Portáteis	01-07-2014
502607920	Auchan Portugal Hipermercados, S.A.	P&A Portáteis	01-10-2014
502130326	BALANÇAS MARQUES - Jose Pimenta Marques, LDA	P&A Portáteis	01-01-2011
506974286	BALDI, LDA.	P&A Industriais	10-10-2013
501333401	Basedois - Informática e Telecomunicações, Limitada	P&A Portáteis	26-09-2009
503347345	BAXTER MÉDICO - Farmacêutica, Lda.	P&A Portáteis	26-09-2009
505317087	BCN - Sistemas de Escritório e Imagem, Lda.	P&A Portáteis	01-01-2011
508975662	Bi-Bright, Comunicação Visual Interactiva SA	P&A PORT.+ IND.	01-01-2012
510726941	BIOTRONIK Portugal, Unipessoal, Lda.	P&A Portáteis	01-07-2014
504988964	Boston Scientific Portugal - Dispositivos Médicos, Lda	P&A PORT.+ IND.	26-09-2009
510359612	BRICO DEPÔT PORTUGAL SA	P&A Portáteis	01-10-2013
503820148	CHECKPOINT Portugal-Sistemas Anti Furto, S.A.	P&A Portáteis	26-09-2009
501321446	CIGEST - Centro de Informática e Gestão, Lda	P&A PORT.+ IND.	26-09-2009
501166505	Datelka - Engª. e Sistemas, Lda.	P&A Portáteis	26-09-2009
510368840	DC-PV Decentralized Photovoltaics, Lda.	P&A Industriais	24-09-2013
504080857	DIAS DE SOUSA - Instr. Analítica e Científica, S.A.	P&A PORT.+ IND.	26-09-2009
501568328	DUARTE NEVES, LDA.	P&A Portáteis	26-09-2009
504049879	Durval Cardoso Padrão Unipessoal, Lda	P&A PORT.+ IND.	01-01-2012
980144787	EMC Computer Systems Spain, S.A.-Sucursal de Portugal	P&A PORT.+ IND.	26-09-2009
508224985	Empigest, Lda	P&A Industriais	01-01-2013
503716219	ESPECTRAL Telecomunicações	P&A Portáteis	26-09-2009
500346631	ESSILOR PORTUGAL - Sociedade Industrial De Óptica, Lda.	P&A Portáteis	26-09-2009
508949203	Exportech de Paulo Alexandre Ferreira, Unipessoal, Lda.	P&A PORT.+ IND.	01-03-2013
510279546	FAMOUSBALANCE, LDA.	P&A Portáteis	02-01-2013
BE0885601486	Fenwal Europe Sprl	P&A Portáteis	26-09-2009
506708616	Filsat - Equipamentos Médico-Científicos, Lda	P&A Portáteis	01-01-2012
506324656	Finder Portugal, Lda	P&A Portáteis	26-09-2009

Nº Contribuinte	Nome	Tipologia de P&A	Data da transferência de responsabilidade pela gestão de RP&A
501679235	Fluidra Portugal - Imp., Exp. Comércio e Indústria Lda.	P&A Portáteis	26-09-2009
A08829699	GARMIN IBERIA SAU	P&A Portáteis	27-12-2012
ATU 57359405	GE Jenbacher GmbH / Co OHG	P&A Industriais	26-09-2009
ATU 57359405	GE Jenbacher GmbH / Co OHG	P&A Industriais	01-01-2012
B-83299511	GE Wind Energy S.L.	P&A PORT.+ IND.	01-01-2013
509461310	General Instruments Portugal, Unipessoal Lda.	P&A Portáteis	01-08-2010
501370579	Hemoportugal	P&A Portáteis	27-03-2014
502407697	HEWLETT PACKARD PORTUGAL, Lda.	P&A Industriais	26-09-2009
502407697	HEWLETT PACKARD PORTUGAL, Lda.	P&A Industriais	01-10-2012
502918098	Hospira Portugal Lda.	P&A Portáteis	01-01-2012
506909034	HUAWEI TECH.PORTUGAL - TECNOLOGIAS DE INFORMAÇÃO, LDA	P&A PORT.+ IND.	26-09-2009
500084580	Husqvarna Portugal, SA	P&A PORT.+ IND.	26-09-2009
503805270	Ibertelco Electrónica, Lda	P&A PORT.+ IND.	26-09-2009
504633180	IDEIORIGINAL - Sistemas de Domotica e Segurança, Lda.	P&A Portáteis	01-01-2014
501995994	IMPORAUDIO, Lda.	P&A Portáteis	26-09-2009
503930253	INFOFIELD-Informática, S.A.	P&A Portáteis	01-01-2011
502241594	Isótopos e Derivados (Isoder), S.A.	P&A PORT.+ IND.	26-09-2009
510656897	I-W Portugal Sociedade Unipessoal Limitada	P&A Portáteis	01-07-2013
IE 6336514 J	Ixia Technologies International Ltd	P&A Portáteis	01-01-2010
500153370	JOHNSON & JOHNSON, Lda	P&A PORT.+ IND.	26-09-2009
NL851699492B01	Juniper Networks International BV	P&A Portáteis	01-01-2013
506933962	KOELN-Comércio De Electrodomésticos, Unip., Lda.	P&A Portáteis	26-09-2009
500575398	LEGO, Lda	P&A Portáteis	26-09-2009
504083767	LEICA GEOSYSTEMS, Lda.	P&A Portáteis	26-09-2009
507170490	Lojas Primark Portugal – Exploracao Gestao E Administracao De Espacos Comerciais S.A.	P&A PORT.+ IND.	01-01-2012
509694969	LYRECO PORTUGAL	P&A Portáteis	01-01-2011
508495075	Mary Kay Cosmetics - Sociedade Unipessoal, Lda.	P&A Portáteis	14-01-2014
510641474	Mastercan - Electrónica Unipessoal, Lda	P&A Portáteis	02-05-2014
503638846	Maxicofre - Cofres e Sistemas de Segurança, S.A.	P&A Portáteis	26-09-2009
980152267	Microsoft Ireland Operations Limited	P&A Portáteis	26-09-2009
508401259	MiniSom S.A	P&A Portáteis	01-01-2014
500199906	Mundinter, Intercâmbio Mundial de Comércio, S.A.	P&A PORT.+ IND.	26-09-2009
506223140	Nome Código Blue, Unipessoal, Lda	P&A PORT.+ IND.	26-09-2009
513032665	OCD – Clinical Diagnostics Portugal, Unipessoal, Lda.	P&A Industriais	30-06-2014
GB607469719	Optos Plc	P&A Industriais	01-01-2014
502186771	Oracle Portugal - Sistemas de Informacao, Lda	P&A Portáteis	01-01-2011
504746618	Palmira & Rocha, Electrodomésticos, Lda	P&A Portáteis	01-01-2012
980512883	PERÓXIDOS FARMACÉUTICOS, S.A. - SUCURSAL EM PORTUGAL	P&A Portáteis	01-09-2014
PT980297818	Pixmania, SAS	P&A Portáteis	01-01-2011

Nº Contribuinte	Nome	Tipologia de P&A	Data da transferência de responsabilidade pela gestão de RP&A
506587797	Poliact - Poli-Actividades em Engenharia, Lda	P&A Portáteis	14-07-2014
504649779	POWERFOCUS-Com. Sist. Comunicação Visual, Lda.	P&A Portáteis	26-09-2009
503037753	Procter & Gamble Portugal P.C.H.S., S.A.	P&A Portáteis	09-01-2010
501290567	Prosegur Companhia de Segurança	P&A Portáteis	06-09-2010
504705610	PT INOVAÇÃO E SISTEMAS, SA	P&A PORT.+ IND.	26-09-2009
503361623	QUINTA GRANDE - Assistência Técnica Informática, Lda.	P&A Portáteis	26-09-2009
504308033	RAFFAELE SIDONI & SIDONI LDA	P&A Portáteis	01-06-2014
502289406	Redislogar Portugal, SA	P&A Portáteis	26-09-2009
500659370	RUI ROMANO, SA	P&A Portáteis	26-09-2009
980374820	SAGEMCOM IBERICA, S.A. - Sucursal em Portugal	P&A Portáteis	26-09-2009
501325301	Samsung Electrónica Portuguesa, SA	P&A PORT.+ IND.	24-06-2013
503055697	Sanitop - Material Sanitário, Lda	P&A Portáteis	26-09-2009
500843015	SDT - ELECTRÓNICA, SA	P&A Portáteis	01-01-2011
500243719	SECURITAS- Serviços e Tecnologia de Segurança, S.A.	P&A Portáteis	01-07-2012
502226145	SENSORMATIC - Protecção Contra o Furto, Lda.	P&A Industriais	26-09-2009
502772298	SISQUAL-Empresa de Inv. e Desenv. Sist. Inf, Lda	P&A Portáteis	26-09-2009
500990441	SORISA - Estética e Fisioterapia, S.A.	P&A Portáteis	02-05-2014
507662407	Space - Equipamentos Médicos, Lda	P&A Portáteis	01-01-2011
503789372	Staples Portugal - Equip. de Escritório., S.A.	P&A Portáteis	01-01-2011
DE811164447	Tchibo GmbH	P&A Portáteis	01-10-2014
980369533	THE DISNEY STORE SPAIN SL - SUCURSAL EM PORTUGAL	P&A Portáteis	26-09-2009
980345235	TomTom Sales BV, (Portugal Branch)	P&A Portáteis	26-09-2009
DE294761261	Topengi Deutschland GmbH	P&A Portáteis	01-08-2014
513217452	TOPENGI PORTUGAL, UNIPESSOAL LDA	P&A Portáteis	01-09-2014
504838369	TotalSafe - Sistemas de Segurança, Lda	P&A Portáteis	01-10-2013
504193880	União de Lojas de Brinquedos, Unipessoal, Lda.	P&A Portáteis	01-12-2012
501247351	UTC Fire & Security - Portugal, Lda.	P&A Industriais	26-09-2009
513055460	Vaporiz'Arte, Lda.	P&A Portáteis	23-04-2014
NL812139513B.01	Vistaprint BV	P&A Portáteis	20-06-2012
503630330	Worten - Equipamentos Para o Lar, S.A.	P&A Portáteis	01-01-2011
505013436	ZANTIA - Climatização, S.A.	P&A Portáteis	01-01-2010

Anexo 2

Lista de Pontos de Recolha de RP&A

Locais de Recolha	Concelho / Localidade	Distrito / Região
C.A.S.A - Bernardo Manuel Silveira Estrela	Matriz	Açores
Casa de Infância de Santo António	Horta	Açores
EB1 / JI da Ponta da Ilha	Ponta da Ilha	Açores
EB1/JI Irmãos Goulart, Fontinhas	Fontinhas	Açores
EBI de Água de Pau	Água de Pau	Açores
EBI de Biscoitos	Biscoitos	Açores
Escola Básica António José de Ávila	Horta	Açores
Escola Básica e Secundária das Lajes do Pico	Lajes do Pico	Açores
Escola Básica e Secundária de S. Roque do Pico	São Roque do Pico	Açores
Escola EB 2,3 da Maia (Ribeira Grande)	Maia	Açores
Escola EB 2,3 de Ginetes	Ginetes	Açores
Escola EB 2,3 Roberto Ivens	Ponta Delgada	Açores
Escola EB 2,3/S da Calheta (Açores)	Calheta	Açores
Escola EB 2,3/S das Velas	Velas	Açores
Escola EB 2,3/S de Nordeste	Nordeste	Açores
Escola EB 2,3/S Tomás de Borba	Angra do Heroísmo	Açores
Escola EB1, 2, 3/JI de Angra do Heroísmo	Angra do Heroísmo	Açores
Escola EB1/JI da Covoada	Ponta Delgada	Açores
Escola EB1/JI Infante D. Henrique	Angra do Heroísmo	Açores
Escola EBI de Ponta da Garça	Ponta Garça	Açores
Escola EBI/S Cardeal Costa Nunes	Madalena	Açores
Escola EBI/S da Povoação	Povoação	Açores
Escola Profissional da Ribeira Grande	Vila de Rabo de Peixe	Açores
Escola Profissional de Capelas	Capelas	Açores
Escola S/3 Padre Jerónimo Emiliano Andrade	Angra do Heroísmo	Açores
Escola Sec. das Laranjeiras	Ponta Delgada	Açores
Escola Sec. de Lagoa	Lagoa	Açores
Escola Sec. Manuel de Arriaga	Angústias	Açores
Escola Sec. Vitorino Nemésio	Praia da Vitória	Açores
Escola Secundária Domingos Rebelo	Ponta Delgada	Açores
INSCO Faial	Horta	Açores
INSCO São Miguel	Ponta Delgada	Açores
INSCO Terceira - Angra do Heroísmo	Angra do Heroísmo	Açores
INSCO Terceira - Praia da Vitória	Praia da Vitória	Açores
Unidade de Formação de Cáritas da Ilha da Terceira	Angra do Heroísmo	Açores

Locais de Recolha	Concelho / Localidade	Distrito / Região
Varela & Ca - Faial	Horta	Açores
Varela & Ca - S. Miguel	Ponta Delgada	Açores
Varela & Ca - Terceira	Angra do Heroísmo	Açores
ICEB de Azurva	Azurva	Aveiro
Agrupamento de Escolas de Pardilhó	Pardilhó	Aveiro
Agrupamento de Escolas Soares Basto	Oliveira de Azeméis	Aveiro
Assoc. dos Amigos de Perrães (AMPER)	Oiã	Aveiro
AUCHAN - Jumbo Aveiro	Aveiro	Aveiro
Centro Social Paroquial da Vera Cruz	Aveiro	Aveiro
Colégio Diocesano de Nossa Senhora da Apresentação	Calvão	Aveiro
EB 2,3 de Escariz	Arouca	Aveiro
EB 2/3 de S. João da Madeira	S. João da Madeira	Aveiro
EB das Barrocas e Jardim de Infância das Barrocas	Aveiro	Aveiro
EB Rio Novo do Príncipe	Cacia	Aveiro
Escola Básica António Alves Amorim	Santa Maria da Feira	Aveiro
Escola Básica António Dias Simões	Ovar	Aveiro
Escola Básica da Gafanha da Encarnação	Ílhavo	Aveiro
Escola Básica da Gafanha da Nazaré	Ílhavo	Aveiro
Escola Básica de Argoncilhe	Santa Maria da Feira	Aveiro
Escola Básica e Jardim de Infância de S. Jacinto	Aveiro	Aveiro
Escola Básica e Secundária Dr. Jaime Magalhães Lima	Aveiro	Aveiro
Escola Básica e Secundária Dr.º Serafim Leite	S. João da Madeira	Aveiro
Escola Básica Fernando Caldeira	Águeda	Aveiro
Escola EB 2,3 de Canedo	Canedo	Aveiro
Escola EB 2,3 de Paços de Brandão	Paços de Brandão	Aveiro
Escola EB 2,3 do Couto Mineiro do Pejão	Raiva	Aveiro
Escola EB 2,3 João Afonso de Aveiro	Aveiro	Aveiro
Escola EB 2,3 Monsenhor Miguel de Oliveira	Válega	Aveiro
Escola EB Comendador Ângelo Azevedo	S. Roque	Aveiro
Escola EB de Ílhavo	Ílhavo	Aveiro
Escola EB1 Maria Godinho	Nogueira do Cravo	Aveiro
Escola EBI de S. Vicente Pereira	Ovar	Aveiro
Escola EBS Dr. Ferreira da Silva	Oliveira de Azeméis	Aveiro
Escola S/3 de Júlio Dinis de Ovar	Ovar	Aveiro
Escola S/3 de Santa Maria da Feira	Santa Maria da Feira	Aveiro
Escola Sec. de Arouca	Arouca	Aveiro
Escola Sec. Dr. João Carlos Celestino Gomes	Ílhavo	Aveiro
Escola Sec. Ferreira Castro	Oliveira de Azeméis	Aveiro

Locais de Recolha	Concelho / Localidade	Distrito / Região
Escola Secundária com 3.º CEB Dr. Mário Sacramento	Aveiro	Aveiro
Escola Secundária de Adolfo Portela	Águeda	Aveiro
Escola Secundária de Vagos	Vagos	Aveiro
Escola Secundária João da Silva Correia	S. João da Madeira	Aveiro
Instituto de Promoção Social de Bustos	Bustos	Aveiro
Instituto Duarte de Lemos	Trofa do Vouga	Aveiro
Jardim de Infância de Oiã	Oiã	Aveiro
Media Markt Aveiro	Aveiro	Aveiro
Município da Mealhada	Mealhada	Aveiro
Município de Águeda	Águeda	Aveiro
Naturpaiva	Ovar	Aveiro
Staples Aveiro	Aveiro	Aveiro
Staples Oliveira de Azeméis	Oliveira de Azeméis	Aveiro
Staples Santa Maria da Feira	Santa Maria da Feira	Aveiro
WORTEN Águeda	Águeda	Aveiro
WORTEN Aveiro	Aveiro	Aveiro
WORTEN Mozelos	Mozelos	Aveiro
WORTEN Oliveira de Azeméis	Oliveira de Azeméis	Aveiro
WORTEN Ovar	Ovar	Aveiro
WORTEN S. João da Madeira	S. João da Madeira	Aveiro
WORTEN Sta. Maria da Feira	Sta. Maria da Feira	Aveiro
EB 2,3 Damião de Odemira	Odemira	Beja
EB 2,3 de Colos	Colos	Beja
EBI/JI de Alvito	Alvito	Beja
EBI/JI de Pias	Pias	Beja
EBI/JI Frei António das Chagas	Vidigueira	Beja
Escola Básica de Aljustrel	Aljustrel	Beja
Escola Básica de Amareleja	Amareleja	Beja
Escola Básica de Saboia nº1	Saboia	Beja
Escola Básica Fialho de Almeida - Cuba	Cuba	Beja
Escola EB 2,3 Abade Correia da Serra	Serpa	Beja
Escola EB 2,3 de Moura	Moura	Beja
Escola EB 2,3/S José Gomes Ferreira	Ferreira do Alentejo	Beja
Escola EBI de Barrancos	Barrancos	Beja
Escola Profissional Alsud - CIPRL	Mértola	Beja
Escola Profissional de Odemira	Odemira	Beja
Escola Sec. com 3.º Ciclo de Serpa	Serpa	Beja
Escola Superior Agrária de beja	Beja	Beja

Locais de Recolha	Concelho / Localidade	Distrito / Região
Externato António Sérgio	Beringel	Beja
Município de Beja	Beja	Beja
Município de Ferreira do Alentejo	Ferreira do Alentejo	Beja
Município de Moura	Moura	Beja
WORTEN Beja	Beja	Beja
Agrupamento de Escolas Dr Francisco Sanches	Braga	Braga
AUCHAN - Jumbo Famliação	Vila Nova de Famliação	Braga
AUCHAN - Jumbo Guimarães	Guimarães	Braga
CNE - Junta de Núcleo de Guimarães	Guimarães	Braga
Cooperativa Riba de Ave - Didáxis	Riba de Ave	Braga
EB 2,3 de Real	Braga	Braga
EB 2/3 Arqueólogo Mário Cardosos	Ponte	Braga
Escola Básica de Abação	Guimarães	Braga
Escola Básica de Gualtar	Braga	Braga
Escola Básica de Moure e Ribeira do Neiva	Vila Verde	Braga
Escola Básica do Baixo Neiva (antiga EBI de Forjães)	Forjães	Braga
Escola EB 2,3 André Soares - Agrup. de Escolas André Soares	Braga	Braga
Escola EB 2,3 de Briteiros	Caldas das Taipas	Braga
Escola EB 2,3 de Tadam	Tadam	Braga
Escola EB 2,3 João de Meira	Guimarães	Braga
Escola EB 2,3 Virgínia Moura	Moreira dos Cónegos	Braga
Escola EB1 Oliveira do Castelo	Guimarães	Braga
Escola EB1/JI Sobral - Cervães	Cervães	Braga
Escola EB2/3 Frei Caetano Brandão	Braga	Braga
Escola EBI de Gondifelos	Gondifelos	Braga
Escola EBI de Pedome	Pedome	Braga
Escola Profi. Cisave/ ACIG	Guimarães	Braga
Escola Profissional Amar Terra Verde- Vila Verde	Vila Verde	Braga
Escola Profissional de Esposende	Fão	Braga
Escola Profissional Profitecla - Barcelos	Barcelos	Braga
Externato Infante D. Henrique	Ruilhe	Braga
First College Braga	Braga	Braga
Instituto Silva Monteiro	Vizela	Braga
Media Markt Braga	Braga	Braga
Staples Barcelos	Barcelos	Braga
Staples Braga	Braga	Braga
Staples Guimarães	Guimarães	Braga
WORTEN Barcelos	Barcelos	Braga

Locais de Recolha	Concelho / Localidade	Distrito / Região
WORTEN Braga	Braga	Braga
WORTEN Braga Minho Center	Braga	Braga
WORTEN Esposende	Esposende	Braga
WORTEN Fafe	Fafe	Braga
WORTEN Guimarães	Guimarães	Braga
WORTEN Vila Nova de Famalicão	Vila Nova de Famalicão	Braga
Escola Básica e Secundária de Macedo de Cavaleiros	Macedo de Cavaleiros	Bragança
Escola Básica Luciano Cordeiro	Mirandela	Bragança
Escola EB 2,3/S de Alfândega da Fé	Alfândega da Fé	Bragança
Escola S/3 Miguel Torga	Bragança	Bragança
Mirapapel, Lda.	Mirandela	Bragança
Município de Bragança	Bragança	Bragança
Município de Macedo de Cavaleiros	Macedo de Cavaleiros	Bragança
WORTEN Bragança	Bragança	Bragança
AUCHAN - Jumbo Castelo Branco	Castelo Branco	Castelo Branco
E.B / J.I Lã Neve	Covilhã	Castelo Branco
EB 2,3 de Tortosendo	Tortosendo	Castelo Branco
Escola Básica e Secundária de Alcains	Alcains	Castelo Branco
Escola Básica e Secundária Ribeiro Sanches de Penamacor	Penamacor	Castelo Branco
Escola Cidade de Castelo Branco	Castelo Branco	Castelo Branco
Escola EB 2,3 Padre António Lourenço Farinha	Sertã	Castelo Branco
Escola EB 2,3 Serra da Gardunha	Fundão	Castelo Branco
Escola EB1/JI do Refúgio	Covilhã	Castelo Branco
Escola Profissional Agrícola Quinta da Lageosa	Belmonte	Castelo Branco
Escola Secundária com 3.º Ciclo do Fundão	Fundão	Castelo Branco
Instituto São Tiago - Cooperativa de Ensino	Proença-A-Nova	Castelo Branco
Instituto Vaz Serra	Cernache do Bonjardim	Castelo Branco
Município do Fundão	Fundão	Castelo Branco
WORTEN Castelo Branco	Castelo Branco	Castelo Branco
WORTEN Castelo Branco - Forum	Castelo Branco	Castelo Branco
WORTEN Covilhã	Covilhã	Castelo Branco
WORTEN Fundão	Fundão	Castelo Branco
Associação Diogo de Azambuja - Escola Prof. Agrícola Afonso Duarte	Montemor-o-Velho	Coimbra
AUCHAN - Jumbo Coimbra	Coimbra	Coimbra

Locais de Recolha	Concelho / Localidade	Distrito / Região
AUCHAN - Jumbo Figueira da Foz	Figueira da Foz	Coimbra
AUCHAN - Pão de Açúcar Eiras	Eiras	Coimbra
Centro Educativo dos Olivais	Coimbra	Coimbra
Centro Escolar de Solum Sul	Coimbra	Coimbra
Colégio de S. Teotónio	Coimbra	Coimbra
EB 1 de Pereira	Miranda do Corvo	Coimbra
EB 2,3 + S João Garcia Bacelar	Tocha	Coimbra
EB 2,3 Dra. Maria Alice Gouveia	Coimbra	Coimbra
EB 2º Ciclo de Mira	Mira	Coimbra
EB nº1 da Lousã	Lousã	Coimbra
EB nº2 da Lousã	Lousã	Coimbra
EB1 de Lamas	Coimbra	Coimbra
EB1 de Miranda do Corvo	Miranda do Corvo	Coimbra
Escola Básica de Abadias	Figueira da Foz	Coimbra
Escola Básica do Primeiro Ciclo de Semide	Semide	Coimbra
Escola Básica Integrada com Jardim de Infância de Góis	Góis	Coimbra
Escola Básica Rui Martins (antiga EB1 Rui Martins e JI Bela Vista)	Figueira da Foz	Coimbra
Escola de Hotelaria e Turismo de Coimbra Turismo de Portugal	Coimbra	Coimbra
Escola EB 1/JI de S. Martinho da Cortiça	S. Martinho da Cortiça	Coimbra
Escola EB 1/JI de Sarzedo	Sarzedo AGN	Coimbra
Escola EB 2,3 Infante D. Pedro - Buarcos	Figueira da Foz	Coimbra
Escola EB 2,3/S José Falcão	Miranda do Corvo	Coimbra
Escola EB1 Rio de Vide	Rio Vide	Coimbra
Escola EB1/JI de Gala	Figueira da Foz	Coimbra
Escola EBI Infante D. Pedro - Agrup.	Penela	Coimbra
Escola EBI/JI Prof. Dr. Ferrer Correia	Miranda do Corvo	Coimbra
Escola Martim de Freitas	Coimbra	Coimbra
Escola Profissional da Lousã	Lousã	Coimbra
Escola Profissional Profitecla - Pólo de Coimbra	Coimbra	Coimbra
Escola Secundária da Lousã	Lousã	Coimbra
Escola Sup. de Tecnologia da Saúde de Coimbra	Coimbra	Coimbra
Escola Técnico Profissional de Cantanhede	Cantanhede	Coimbra
Jardim de Infância de Casais de São Clemente (antigo JI de Lamas)	Lamas	Coimbra
Jardim de Infância do Centro Social de Casal de Ermio	Lousã	Coimbra
Jardim de Infância S. José, Santa Casa da Misericórdia da Lousã	Lousã	Coimbra
Jardim de Infância/Escola Básica nº1 de Arganil	Arganil	Coimbra
Município da Lousã	Lousã	Coimbra
Município de Cantanhede	Cantanhede	Coimbra

Locais de Recolha	Concelho / Localidade	Distrito / Região
Município de Coimbra	Coimbra	Coimbra
Município de Miranda do Corvo	Miranda do Corvo	Coimbra
Staples Coimbra	Coimbra	Coimbra
WORTEN Cantanhede	Cantanhede	Coimbra
WORTEN Coimbra	Coimbra	Coimbra
WORTEN Coimbra - Eiras <i>Outlet</i>	Coimbra	Coimbra
WORTEN Coimbra - Estádio	Coimbra	Coimbra
WORTEN Coimbra - Fórum	Coimbra	Coimbra
WORTEN Lousã	Lousã	Coimbra
E. B. do Chafariz d'El Rei	Évora	Évora
Escola Básica Conde de Vilalva	Évora	Évora
Escola Básica Manuel Ferreira Patrício	Évora	Évora
Escola Básica São João de Deus	Montemor-o-Novo	Évora
Escola EB 2,3 /S Dr. Isidoro de Sousa	Viana do Alentejo	Évora
Escola EB 2,3 D. João de Portel	Portel	Évora
Escola EB1 da Vera Cruz	Portel	Évora
Escola EBI Diogo Lopes Sequeira	Alandroal	Évora
Escola Sec. de Vendas Novas	Vendas Novas	Évora
Escola Secundária de André de Gouveia	Évora	Évora
Município do Alandroal	Alandroal	Évora
Staples Évora	Évora	Évora
WORTEN Estremoz	Estremoz	Évora
WORTEN Évora	Évora	Évora
WORTEN Reguengos de Monsaraz	Reguengos de Monsaraz	Évora
AUCHAN - Jumbo Faro	Faro	Faro
AUCHAN - Jumbo Portimão	Portimão	Faro
AUCHAN - Pão de Açúcar Faro	Faro	Faro
AUCHAN - Pão de Açúcar Lagoa	Lagoa	Faro
AUCHAN - Pão de Açúcar Olhão	Olhão	Faro
EMARP, GEM	Portimão	Faro
Escola Básica das Naus - Lagos	Lagos	Faro
Escola Básica e Secundária de Bemposta	Portimão	Faro
Escola de Hotelaria e Turismo do Algarve	Faro	Faro
Escola E.B.2 3 Dr António da Costa Contreiras	Armação Pêra	Faro
Escola EB 2,3 de Algoz	Algoz - Silves	Faro
Escola EB 2,3 Infante D. Fernando - Vila Nova de Cacela	Vila Nova de Cacela	Faro
Escola EB 2,3 Júdice Fialho	Portimão	Faro
Escola EB 2,3/S de Albufeira	Albufeira	Faro

Locais de Recolha	Concelho / Localidade	Distrito / Região
Escola EB1 de Cabanas de Tavira	Cabanas de Tavira	Faro
Escola EBI Professor Dr. Aníbal Cavaco Silva	Boliqueime	Faro
Município de Faro	Faro	Faro
Município de Lagos	Lagos	Faro
Município de Loulé	Loulé	Faro
Município de Tavira	Tavira	Faro
Renascimento, SA - Algoz	Algoz	Faro
Staples Faro	Faro	Faro
Staples Portimão	Portimão	Faro
WORTEN Albufeira	Albufeira	Faro
WORTEN Faro	Faro	Faro
WORTEN Guia	Guia	Faro
WORTEN Lagos	Lagos	Faro
WORTEN Loulé	Loulé	Faro
WORTEN Olhão	Olhão	Faro
WORTEN Portimão	Portimão	Faro
WORTEN Portimão <i>Retail Center</i>	Portimão	Faro
WORTEN Tavira	Tavira	Faro
AUCHAN - Pão de Açúcar Guarda	Guarda	Guarda
Casa do Povo de Vila Nova de Tazem	Gouveia	Guarda
CERCIG	Guarda	Guarda
EB 2,3 Dr. Guilherme Correia de Carvalho	Seia	Guarda
Escola EB 2,3 de Manteigas	Manteigas	Guarda
Escola Prof. de Hotelaria de Manteigas	Manteigas	Guarda
Escola S/3 Gonçalo Anes Bandarra	Trancoso	Guarda
Jardim de Infância da Associação de Beneficência Popular de Gouveia	Gouveia	Guarda
Jardim de Infância de Gouveia	Gouveia	Guarda
WORTEN Guarda	Guarda	Guarda
WORTEN Guarda Vivaci	Guarda	Guarda
AUCHAN - Pão de Açúcar Caldas da Rainha	Caldas da Rainha	Leiria
Centro Escolar de Alcobaça	Alcobaça	Leiria
CNE - Junta Núcleo do Oeste	Caldas da Rainha	Leiria
Colégio Conciliar de Maria Imaculada	Leiria	Leiria
Colégio Dinis de Melo	Amor	Leiria
Colégio Dr. Luís Pereira da Costa	Monte Redondo	Leiria
Colégio João de Barros	Meirinhas - Pombal	Leiria
EB 1 Casal da Lagoa	Turquel	Leiria
EB1 de Cortes/ Reixida	Cortes - Leiria	Leiria

Locais de Recolha	Concelho / Localidade	Distrito / Região
EB1 Turquel	Turquel	Leiria
EB1/JI de Ardido	Turquel	Leiria
Escola Básica 2,3 Dr. Correia Alexandre	Caranguejeira	Leiria
Escola Básica de Santa Catarina da Serra	Santa Catarina da Serra	Leiria
Escola Básica e Secundária de Guia	Guia - Pombal	Leiria
Escola Básica e Secundária de Maceira	Maceira	Leiria
Escola Básica e Secundária de S. Martinho do Porto	S. Martinho	Leiria
Escola Básica e Secundária Dr. Manuel Ribeiro Ferreira	Alvaiázere	Leiria
Escola Básica e Secundária Fernão do Pó	Bombarral	Leiria
Escola Básica Prof. Alberto Nery Capucho	Marinha Grande	Leiria
Escola de Hotelaria e Turismo do Oeste	Caldas da Rainha	Leiria
Escola E. B. 2,3 D. Pedro I (antiga Escola Secundária c/ 2º e 3º Ciclos D. Pedro I)	Alcobaça	Leiria
Escola EB 2 Frei António Brandão	Alcobaça	Leiria
Escola EB 2,3 de Pataias	Pataias	Leiria
Escola EB 2,3 Frei Estevão Martins	Alcobaça	Leiria
Escola EB de Guia	Guia	Leiria
Escola EB1 de Vila Cã / sala Carvalhal	Vila Cã	Leiria
Escola Profi. e Artística da Marinha Grande	Marinha Grande	Leiria
Escola S/3 Afonso Lopes Vieira	Leiria	Leiria
Escola Secundária de Figueiró dos Vinhos	Figueiró dos Vinhos	Leiria
Escola Secundária de Pinhal do Rei	Marinha Grande	Leiria
Externato Cooperativo da Benedita	Benedita	Leiria
Instituto D. João V	Lourical	Leiria
Instituto Educativo do Juncal	Juncal	Leiria
Instituto Vasco da Gama	Santiago da Guarda	Leiria
Media Markt Leiria	Leiria	Leiria
Município de Pombal	Pombal	Leiria
Staples Caldas da Rainha	Couto	Leiria
Staples Leiria	Azóia	Leiria
WORTEN Alcobaça	Alcobaça	Leiria
WORTEN Bombarral	Bombarral	Leiria
WORTEN Caldas da Rainha	Caldas da Rainha	Leiria
WORTEN Leiria	Leiria	Leiria
WORTEN Marinha Grande	Marinha Grande	Leiria
WORTEN Nazaré	Nazaré	Leiria
WORTEN Peniche	Peniche	Leiria
WORTEN Pombal	Pombal	Leiria

Locais de Recolha	Concelho / Localidade	Distrito / Região
A Socorsul - Comércio e Revalorização de Embalagens, Lda.	Loures	Lisboa
Agrupamento Vertical Escolas D. Filipa de Lencastre	Lisboa	Lisboa
Ambitrena Odivelas	Odivelas	Lisboa
Artsana Portugal	Lisboa	Lisboa
ATL Satisfaz Bastante	Monte Abraão	Lisboa
AUCHAN - Jumbo Alfragide	Linda-a-Velha	Lisboa
AUCHAN - Jumbo Alverca	Alverca	Lisboa
AUCHAN - Jumbo Amadora	Amadora	Lisboa
AUCHAN - Jumbo Cascais	Cascais	Lisboa
AUCHAN - Jumbo Torres Vedras	Torres Vedras	Lisboa
AUCHAN - Pão de Açúcar Amoreiras	Lisboa	Lisboa
AUCHAN - Pão de Açúcar Campera	Carregado	Lisboa
AUCHAN - Sede Alcantara	Lisboa	Lisboa
Centro Social Paroquial de São João das Lampas	São João das Lampas	Lisboa
CNE Lisboa - 1287 – Portela	Portela	Lisboa
CNE Lisboa - 879 – Póvoa Sto. Adrião	Póvoa de Sto. Adrião	Lisboa
Colégio do Amor de Deus	Alcabideche	Lisboa
Colégio do Sagrado Coração de Maria (Lisboa)	Lisboa	Lisboa
Colégio dos Plátanos	Rio de Mouro	Lisboa
Colégio Europeu Astoria	Lisboa	Lisboa
Colégio Infanta Dona Maria de Portugal	Portela de Sintra	Lisboa
Colégio São João de Brito	Lisboa	Lisboa
Colégio Sra. da Boa Nova	Estoril	Lisboa
Colégio Valsassina	Lisboa	Lisboa
Colégio Vasco da Gama	Belas	Lisboa
Complexo Oficinal da CM Sintra	Sintra	Lisboa
EB 2,3 Ferreira de Castro	Mem Martins	Lisboa
EB 2,3 Luis António Verney	Lisboa	Lisboa
EB de Lopas	Agualva	Lisboa
EB Nº 2 de MIRA-SINTRA	Mira - Sintra / Agualva- Cacém	Lisboa
EB/JI Dois Portos	Dois Portos	Lisboa
EB1 da Freguesia da Encarnação	Encarnação	Lisboa
EB1 da Venda do Pinheiro	Venda do Pinheiro	Lisboa
EB1/JI do Linhó	Sintra	Lisboa
EB1/JI Santa Eulália	Vialonga	Lisboa
EB1/JI Tapada das Mercês	Tapada das Mercês	Lisboa
EB2,3/S Aquilino Ribeiro	Porto Salvo	Lisboa
ERP Portugal	Alcabideche	Lisboa

Locais de Recolha	Concelho / Localidade	Distrito / Região
Escola Básica Alfredo da Silva	Rio de Mouro	Lisboa
Escola Básica Álvaro Guerra	Vila Franca de Xira	Lisboa
Escola Básica D. Dinis (antiga EB 2,3 dos Pombais)	Odivelas	Lisboa
Escola Básica de Freiria	Torres Vedras	Lisboa
Escola Básica de Mafra	Mafra	Lisboa
Escola Básica do Alto dos Moinhos	Sintra	Lisboa
Escola Básica e Secundária de Sobral de Monte Agraço	Sobral	Lisboa
Escola Básica e Secundária Gama Barros	Cacém	Lisboa
Escola Básica Escultor Francisco dos Santos	Rio de Mouro	Lisboa
Escola Básica Integrada/ JI D. Carlos I	Sintra	Lisboa
Escola Básica Ribeiro de Carvalho	Cacém - Sintra	Lisboa
Escola E.B. 2,3 Cardoso Lopes	Amadora	Lisboa
Escola E.B. 2,3 Manuel da Maia	Lisboa	Lisboa
Escola E.B. 2/3 Maria Veleda	Santo Antonio dos Cavaleiros	Lisboa
Escola E.B.I. Sophia de Mello Breyner	Queluz	Lisboa
Escola EB 1/JI Nº1 de Casal de Cambra	Casal de Cambra	Lisboa
Escola EB 2,3 António Bento Franco	Ériceira	Lisboa
Escola EB 2,3 Carlos Paredes	Póvoa de Santo Adrião	Lisboa
Escola EB 2,3 D. Domingos Jardo	Cacém	Lisboa
Escola EB 2,3 da Alapraia	Estoril	Lisboa
Escola EB 2,3 de Colares	Colares	Lisboa
Escola EB 2,3 de D. Fernando II	Sintra	Lisboa
Escola EB 2,3 de Ruy Belo	Queluz	Lisboa
Escola EB 2,3 de Venda do Pinheiro	Venda do Pinheiro	Lisboa
Escola EB 2,3 do Alto do Lumiar	Lisboa	Lisboa
Escola EB 2,3 do Bairro Padre Cruz	Lisboa	Lisboa
Escola EB 2,3 do Maxial	Maxial	Lisboa
Escola EB 2,3 General Humberto Delgado	Santo António dos Cavaleiros	Lisboa
Escola EB 2,3 Maria Alberta Menéres	Mem Martins	Lisboa
Escola EB 2,3 Mestre Domingos Saraiva- Agrup. de Escolas de Algueirão	Algueirão	Lisboa
Escola EB 2,3 Miguel Torga	Amadora	Lisboa
Escola EB 2,3 Padre Alberto Neto	Rio de Mouro	Lisboa
Escola EB 2,3 Pêro de Alenquer - Agrup. de Escolas	Paredes	Lisboa
Escola EB 2,3 Prof. Agostinho da Silva	Casal de Cambra	Lisboa
Escola EB 2,3 Prof. Noronha Feio	Queijas	Lisboa
Escola EB 2,3 Professor Armando de Lucena	Malveira	Lisboa
Escola EB 2,3 Visconde de Chancelheiros	Aldeia Galega da Merceana	Lisboa

Locais de Recolha	Concelho / Localidade	Distrito / Região
Escola EB1 de Torres Vedras	Torres Vedras	Lisboa
Escola EB1 Gil Vicente	Queijas	Lisboa
Escola EB1 n.º 4 de Ouessa	Mem Martins	Lisboa
Escola EB1 n.º1 do Cacém	Cacém	Lisboa
Escola EB1/JI da Cavaleira	Algueirão	Lisboa
Escola EB1/JI da Ericeira	Ericeira	Lisboa
Escola EB1/JI da Freguesia da Carvoeira	Mafra	Lisboa
Escola EB1/JI da Portela de Sintra	Sintra	Lisboa
Escola EB1/JI da Rinchoa	Rio de Mouro	Lisboa
Escola EB1/JI de Casal do Cotão	Sintra	Lisboa
Escola EB1/JI de Fitares	Rio de Mouro	Lisboa
Escola EB1/JI de Lameiras	Terrugem	Lisboa
Escola EB1/JI de Pêro Pinheiro	Pero Pinheiro	Lisboa
Escola EB1/JI de São Marcos n.º 1	São Marcos	Lisboa
Escola EB1/JI de Vale Mourão	Rio de Mouro	Lisboa
Escola EB1/JI de Vasco Martins Rebolo	Amadora	Lisboa
Escola EB1/JI Freguesia de Santo Isidoro	Santo Isidoro	Lisboa
Escola EB1/JI Porto Pinheiro	Odivelas	Lisboa
Escola EBI de Manique do Intendente	Manique do Intendente	Lisboa
Escola EBI do Carregado - Agrup de Escolas	Carregado	Lisboa
Escola EBI Rainha D. Leonor de Lencastre	São Marcos	Lisboa
Escola Internacional de Torres Vedras	Torres Vedras	Lisboa
Escola Profi. Agrícola Fernando Barros Leal	Runa	Lisboa
Escola Profi. Alda Brandão de Vasconcelos	Colares	Lisboa
Escola Profi. de Serviços e Comércio do Oeste - ESCO	Torres Vedras	Lisboa
Escola Profissional Agrícola D. Dinis	Pontinha	Lisboa
Escola Profissional de Artes, Tecnologias e Desporto	Lisboa	Lisboa
Escola Profissional de Ericeira	Ericeira	Lisboa
Escola S/3 de Matias Aires	Agualva	Lisboa
Escola S/3 Henriques Nogueira	Torres Vedras	Lisboa
Escola Sec. Fernando Namora	Amadora	Lisboa
Escola Sec. Miguel Torga	Queluz	Lisboa
Escola Sec. Pedro Alexandrino	Póvoa de Santo Adrião	Lisboa
Escola Sec. Prof. José Augusto Lucas (antiga Escola Sec. de Linda-a-Velha)	Oeiras	Lisboa
Escola Secundária com 3.º Ciclo de Caneças	Caneças	Lisboa
Escola Secundária Damião de Goes	Alenquer	Lisboa
Escola Secundária de Alves Redol	Vila Franca de Xira	Lisboa

Locais de Recolha	Concelho / Localidade	Distrito / Região
Escola Secundária de Miraflores	Algés	Lisboa
Escola Secundária de Seomara da Costa Primo	Amadora	Lisboa
Escola Secundária Ferreira Dias	Agualva	Lisboa
Escola Secundária Frei Gonçalo de Azevedo	S. Domingos de Rana	Lisboa
Escola Secundária José Saramago	Mafra	Lisboa
Escola Secundária Mães d'Água	Falagueira	Lisboa
Escola Secundária Quinta do Marquês	Oeiras	Lisboa
Escola Superior de Tecnologia da Saúde de Lisboa	Lisboa	Lisboa
Escolas EB 2,3 Roque Gameiro	Amadora	Lisboa
Externato Calimero	Mem Martins	Lisboa
Externato D. Afonso V	Mem-Martins	Lisboa
Externato das Pedralvas	Lisboa	Lisboa
Externato de Penafirme	A-dos-Cunhados	Lisboa
Externato Marcelino Champagnat	Lisboa	Lisboa
Externato Marista de Lisboa	Lisboa	Lisboa
Externato O Mundo da Criança	Barro	Lisboa
Fundação Obra Social das Religiosas Dominicanas Irlandesas - Centro Sagrada Família	Algés	Lisboa
Hewlett Packard	Oeiras	Lisboa
Instalações da Direcção Municipal de Obras e Gestão Urbana	Mem-Martins	Lisboa
Instituto Militar Pupilos do Exército	Lisboa	Lisboa
ISQ - Instituto de Soldadura e Qualidade	Porto Salvo	Lisboa
Jardim de Infância de Boavista Olheiros	Torres Vedras	Lisboa
Jardim de Infância de Montelavar	Montelavar	Lisboa
Jardim de Infância de Ribamar	Sto Isidoro - Mafra	Lisboa
Jardim de Infância do Cacém Nº1	Agualva Cacem	Lisboa
Jardim Escola João de Deus	Torres Vedras	Lisboa
Jl de Ponte do Rol	Ponte do Rol	Lisboa
Junta de Freguesia da Azueira	Azueira	Lisboa
Junta de Freguesia da Encarnação	Encarnação	Lisboa
Junta de Freguesia da Venda do Pinheiro	Venda do Pinheiro	Lisboa
Junta de Freguesia de Carvoeira	Carvoeira	Lisboa
Junta de Freguesia de Cheleiros	Mafra	Lisboa
Junta de Freguesia de Gradil	Gradil	Lisboa
Junta de Freguesia de Mafra	Mafra	Lisboa
Junta de Freguesia de S.Miguel de Alcainça	S.Miguel de Alcainça	Lisboa
Junta de Freguesia de Santo Isidro	Santo Isidro	Lisboa
Junta de Freguesia de Sobral da Abelheira	Sobral da Abelheira	Lisboa
Junta de Freguesia Igreja Nova	Igreja Nova	Lisboa

Locais de Recolha	Concelho / Localidade	Distrito / Região
Lycée Français Charles Lepierre	Lisboa	Lisboa
Media Markt Alfragide	Carnaxide	Lisboa
Media Markt Benfica	Lisboa	Lisboa
Media Markt Sintra	Rio de Mouro	Lisboa
Oficinas dos SMAS Sintra	Sintra	Lisboa
Renascimento, SA - Loures	Loures	Lisboa
Santa Casa da Misericórdia de Sintra - Creche e JI da Portela	Portela de Sintra	Lisboa
Staples Alfragide	Carnaxide	Lisboa
Staples Armazém Azambuja	Azambuja	Lisboa
Staples Cascais	Alcabideche	Lisboa
Staples Olivais	Lisboa	Lisboa
Staples Portugal [sede]	Carnaxide	Lisboa
Staples Sintra	Sintra	Lisboa
Staples Vila Franca de Xira	Castanheira do Ribatejo	Lisboa
UDI S. João da Talha - Nuclisol Jean Piaget	S. João da Talha	Lisboa
WORTEN Alcabideche	Alcabideche	Lisboa
WORTEN Alverca	Alverca	Lisboa
WORTEN Amadora	Amadora	Lisboa
WORTEN Amadora Dolce Vita Tejo	Amadora	Lisboa
Worten Entrepósito A5	Alverca	Lisboa
WORTEN Lisboa Colombo	Lisboa	Lisboa
WORTEN Lisboa Colombo II	Lisboa	Lisboa
WORTEN Lisboa Telheiras	Lisboa	Lisboa
WORTEN Lisboa Vasco Gama	Lisboa	Lisboa
WORTEN Loures	Loures	Lisboa
WORTEN Loures Shopping	Loures	Lisboa
WORTEN Mafra	Mafra	Lisboa
WORTEN Mem Martins	Mem Martins	Lisboa
WORTEN Mem Martins - Tapada das Mercês	Mem Martins	Lisboa
WORTEN Montelavar	Montelavar	Lisboa
WORTEN Odivelas	Odivelas	Lisboa
WORTEN Oeiras	Oeiras	Lisboa
WORTEN Rio de Mouro	Rio de Mouro	Lisboa
WORTEN S. João Talha	S. João Talha	Lisboa
WORTEN Sintra	Sintra	Lisboa
WORTEN Torres Vedras	Torres Vedras	Lisboa
WORTEN Vila Franca de Xira	Vila Franca de Xira	Lisboa
Centro Educativo Alice Nabeiro	Campo Maior	Portalegre

Locais de Recolha	Concelho / Localidade	Distrito / Região
EB 2,3 de Monforte	Monforte	Portalegre
Escola Básica da Fonte Nova	Campo Maior	Portalegre
Escola Básica Integrada Prof.ª Ana Maria Ferreira Gordo	Crato	Portalegre
Escola EB 2,3 Padre Joaquim Maria Fernandes	Sousel	Portalegre
Escola EB 2,3 Prof. Mendes dos Remédios de Nisa	Nisa	Portalegre
Escola EBI/JI de Gavião	Gavião	Portalegre
Escola EBI/JI Frei Manuel Cardoso	Fronteira	Portalegre
Escola Secundária de Ponte de Sor	Ponte de Sor	Portalegre
Município de Gavião	Gavião	Portalegre
WORTEN Elvas	Elvas	Portalegre
WORTEN Ponte de Sôr	Ponte de Sôr	Portalegre
WORTEN Portalegre	Portalegre	Portalegre
AUCHAN - Jumbo Gaia	Vila Nova de Gaia	Porto
AUCHAN - Jumbo Gondomar	Rio Tinto	Porto
AUCHAN - Jumbo Maia	Maia	Porto
AUCHAN - Jumbo Matosinhos	Matosinhos	Porto
AUCHAN - Pão de Açúcar Canidelo	Canidelo	Porto
AUCHAN - Pão de Açúcar Sto. Tirso	Santo Tirso	Porto
Centro de Formação Prof. das Indústrias da Madeira e do Mobiliário	Lordelo	Porto
Centro Escolar da Venda Nova	Rio Tinto	Porto
Colégio Adventista de Oliveira do Douro	Vila Nova de Gaia	Porto
Colégio de Nossa Senhora do Rosário	Porto	Porto
Colégio Efanor	Senhora da Hora	Porto
Colégio Luso Internacional do Porto - CLIP	Porto	Porto
Colégio Nossa Senhora da Bonança	Vila Nova de Gaia	Porto
Colégio Novo da Maia	Maia	Porto
Constantino Fernandes Oliveira & Filhos, S.A.	Pedroso	Porto
E. B. de Leça do Balio	Leça do Balio	Porto
EB 2,3 Sophia de Mello Breyner	Arcozelo	Porto
EB Carlos Alberto	Porto	Porto
EB de Muro	Rebordosa	Porto
EB Nº 1 de Rebordosa	Rebordosa	Porto
EB s. Nicolau	Pedroso	Porto
EB1/J.I de São Tomé	Porto	Porto
EB1/JI de Carvalhos	Pedroso	Porto
EB1/JI Senhora do Monte	Pedroso	Porto
EBI de S. Martinho do Campo	Santo Tirso	Porto
Escola Básica da Agrela e Vale do Leça	Agrela	Porto

Locais de Recolha	Concelho / Localidade	Distrito / Região
Escola Básica de Custóias	Custóias	Porto
Escola Básica de Fânzeres	Fânzeres	Porto
Escola Básica de Loureiro - Grijó	Grijó	Porto
Escola Básica de Lousada Centro	Lousada	Porto
Escola Básica de Penafiel Sul	Penafiel	Porto
Escola Básica de S. Tomé de Negrelos	S.Tomé de Negrelos	Porto
Escola Básica de Vila das Aves	Vila das Aves	Porto
Escola Básica do Castro	Alvarelos	Porto
Escola Básica do Padrão da Légua	Leça do Balio	Porto
Escola Básica Dr. Costa Matos (antiga E.B 2,3 Teixeira Lopes)	Vila Nova de Gaia	Porto
Escola Básica e Secundária de Airães	Airães	Porto
Escola Básica e Secundária de Coronado e Castro	S. Romão do Coronado	Porto
Escola Básica e Secundária de Lustosa	Lustosa	Porto
Escola Básica e Secundária de Nogueira	Nogueira	Porto
Escola Básica Eng. Fernando Pinto de Oliveira	Leça da Palmeira	Porto
Escola Básica Frei João de Vila do Conde	Vila do Conde	Porto
Escola Básica Rio Tinto N°2	Rio Tinto	Porto
Escola de Gondivai	Leça do Balio	Porto
Escola EB 2,3 D. Manuel Faria e Sousa	Felgueiras	Porto
Escola EB 2,3 da Maia	Maia	Porto
Escola EB 2,3 de Amarante	Amarante	Porto
Escola EB 2,3 de Canidelo	Vila Nova de Gaia	Porto
Escola EB 2,3 de Miragaia	Porto	Porto
Escola EB 2,3 de Rates	Rates	Porto
Escola EB 2,3 de Rio Tinto	Rio Tinto	Porto
Escola EB 2,3 de Sande	Sande	Porto
Escola EB 2,3 de São Rosendo	Santo Tirso	Porto
Escola EB 2,3 Francisco Torrinha	Porto	Porto
Escola EB 2,3 Frei Manuel de Santa Inês	Gondomar	Porto
Escola EB 2,3 Júlio Dinis (Grijó)	Grijó	Porto
Escola EB 2,3 Maria Manuela de Sá	S. Mamede de Infesta	Porto
Escola EB 2,3 Padre António Luís Moreira	Carvalhos	Porto
Escola EB 2,3 Soares dos Reis	Vila Nova de Gaia	Porto
Escola EB Torrinha	Porto	Porto
Escola EB/JI da Bandeirinha	Porto	Porto
Escola EB1 do Monte	S. Félix da Marinha	Porto
Escola EB1/JI de Chouselas	Vila Nova de Gaia	Porto
Escola EB1/JI de Espinho	S. Félix da Marinha	Porto

Locais de Recolha	Concelho / Localidade	Distrito / Região
Escola EB1/JI de Mexedinho	Pedroso	Porto
Escola EB1/JI de Santo António (Vila Nova de Gaia)	Grijó	Porto
Escola EB1/JI do Araújo	Leça do Balio	Porto
Escola EB1/JI do Cruzeiro	Alpendorada e Matos	Porto
Escola Prof. De Serviços de Cidenai	Santo Tirso	Porto
Escola Profi. Agrícola Conde São Bento	Santo Tirso	Porto
Escola Profi. Profitecla - Porto	Porto	Porto
Escola S/3 Arquitecto Oliveira Ferreira	Arcozelo	Porto
Escola S/3 José Régio de Vila do Conde	Vila do Conde	Porto
Escola Sec/2,3 de Águas Santas	Águas Santas Maia	Porto
Escola Secundária Abel Salazar	S. Mamede de Infesta	Porto
Escola Secundária Alexandre Herculano	Porto	Porto
Escola Secundária Augusto Gomes	Matosinhos	Porto
Escola Secundária c/ 3.º Ciclo de Rio Tinto	Rio Tinto	Porto
Escola Secundária com 3.º CEB Joaquim de Araújo	Penafiel	Porto
Escola Secundária de Alfena (Agrup de Escolas)	Alfena	Porto
Escola Secundária Dr. Joaquim Gomes Ferreira Alves	Vila Nova de Gaia	Porto
Escola Secundária/3 de Almeida Garrett	Vila Nova de Gaia	Porto
Externato Limiar, Creche e Jardim de Infância	Maia	Porto
Externato Nossa Senhora do Perpétuo Socorro	Porto	Porto
Externato Padre Cruz	Matosinhos	Porto
Jardim da Portelinha	Fânzeres	Porto
Jardim de Infância da Venda Nova	Rio Tinto	Porto
Jardim de Infância Quinta do Casal	Ariz	Porto
LIPOR - Ecocentro da Granja	Gondomar	Porto
Media Markt Gaia	Vila Nova de Gaia	Porto
Media Markt Nascente	Rio Tinto	Porto
Município de Póvoa de Varzim	Póvoa de Varzim	Porto
RDUZ / LNB CAR - Carmo Benta, Lda.	Póvoa de Varzim	Porto
SISQUAL	Porto	Porto
Staples Ermesinde	Ermesinde	Porto
Staples Lixa	Amarante	Porto
Staples Maia	Maia	Porto
Staples Matosinhos	Leça do Balio	Porto
Staples Penafiel	Marecos Penafiel	Porto
Staples Porto	Porto	Porto
Staples Valongo	Valongo	Porto
Staples Vila do Conde	Vila do Conde	Porto

Locais de Recolha	Concelho / Localidade	Distrito / Região
Staples Vila Nova de Gaia	Vila Nova de Gaia	Porto
Transucatas S.A.	Maia	Porto
WORTEN Amarante	Amarante	Porto
WORTEN Ermesinde	Ermesinde	Porto
WORTEN Ermesinde Maia Shopping	Ermesinde	Porto
WORTEN Felgueiras	Felgueiras	Porto
WORTEN Gondomar	Gondomar	Porto
WORTEN Gondomar S. Cosme	Gondomar	Porto
WORTEN Gulpilhares	Gulpilhares	Porto
WORTEN Lixa	Lixa	Porto
WORTEN Lousada	Lousada	Porto
WORTEN Maia	Maia	Porto
WORTEN Maia Vivaci	Maia	Porto
WORTEN Marco Canaveses	Marco Canaveses	Porto
WORTEN Paços de Ferreira	Paços de Ferreira	Porto
WORTEN Paredes	Paredes	Porto
WORTEN Porto	Porto	Porto
WORTEN Porto - Via Catarina	Porto	Porto
WORTEN Póvoa de Varzim	Póvoa de Varzim	Porto
WORTEN S. Felix da Marinha	S. Félix da Marinha	Porto
WORTEN Santo Tirso	Santo Tirso	Porto
WORTEN Senhora da Hora	Senhora da Hora	Porto
WORTEN Trofa	Trofa	Porto
WORTEN Valongo	Valongo	Porto
WORTEN Vila Cova da Lixa	Vila Cova da Lixa	Porto
WORTEN Vila do Conde	Vila do Conde	Porto
WORTEN Vila Nova de Gaia - Arrábida Shopping	Vila Nova de Gaia	Porto
WORTEN Vila Nova de Gaia - Gaia Shopping	Vila Nova de Gaia	Porto
WORTEN Vila Nova de Gaia I	Vila Nova de Gaia	Porto
WORTEN Vila Nova de Gaia II	Avintes	Porto
WORTEN Vila Nova de Gaia III	Rechousa	Porto
Agrupamento de Escolas de Benavente	Benavente	Santarém
Colégio do Sagrado Coração de Maria	Fátima	Santarém
Colégio dos Navegantes	Entroncamento	Santarém
EB 2,3 de Fazendas de Almeirim	Fazendas de Almeirim	Santarém
EBI Fernando Casimiro Pereira da Silva	Rio Maior	Santarém
Escola Básica dos Charcos	Almeirim	Santarém
Escola Básica e Jardim de Infância de Chainça, antiga nº4 de Abrantes	Chainça	Santarém

Locais de Recolha	Concelho / Localidade	Distrito / Região
Escola Básica e Secundária de Ourém	Ourém	Santarém
Escola E.B.2,3/S Pedro Ferreiro	Ferreira do Zêzere	Santarém
Escola EB 2,3 D. Miguel de Almeida	Abrantes	Santarém
Escola EB 2,3 de Alcanede	Alcanede	Santarém
Escola EB 2,3 de Minde	Minde	Santarém
Escola EB 2,3 Octávio Duarte Ferreira de Tramagal	Tramagal	Santarém
Escola EB 2,3/S de Mação	Mação	Santarém
Escola EB 2,3/S Dra. Maria Judite Serrão Andrade	Sardoal	Santarém
Escola EB 2,3/S Luís de Camões	Constância	Santarém
Escola EB Moinho de Vento	Almeirim	Santarém
Escola EB1 de Coruche	Coruche	Santarém
Escola EBI Marinhas do Sal	Rio Maior	Santarém
Escola EBI/JI do Couço	Couço	Santarém
Escola Profissional de Rio Maior	Rio Maior	Santarém
Escola Secundária de Maria Lamas	Torres Novas	Santarém
Escola Secundária Dr. Augusto César da Silva Ferreira	Rio Maior	Santarém
Escola Secundária Dr. Ginestal Machado	Santarém	Santarém
Jardins de Infância - Agrupamento de Escolas Fazendas Almeirim	Fazendas de Almeirim	Santarém
Município da Golegã	Golegã	Santarém
Município de Torres Novas	Torres Novas	Santarém
Staples Santarém	Santarém	Santarém
WORTEN Abrantes	Abrantes	Santarém
WORTEN Almeirim	Almeirim	Santarém
WORTEN Cartaxo	Cartaxo	Santarém
WORTEN Ourém	Ourém	Santarém
WORTEN Rio Maior	Rio Maior	Santarém
WORTEN Samora Correia	Samora Correia	Santarém
WORTEN Santarém	Santarém	Santarém
WORTEN Tomar	Tomar	Santarém
WORTEN Torres Novas	Torres Novas	Santarém
Associação Portuguesa de Pais e Amigos do Cidadão Deficiente Mental	Setúbal	Setúbal
AUCHAN - Jumbo Almada	Almada	Setúbal
AUCHAN - Jumbo Coina	Coina	Setúbal
AUCHAN - Jumbo Setúbal	Setúbal	Setúbal
Câmara Municipal de Sines	Sines	Setúbal
Colégio Arte Mágica	Corroios	Setúbal
Colégio Campo de Flores	Caparica	Setúbal
Colégio Guadalupe	Corroios - Seixal	Setúbal

Locais de Recolha	Concelho / Localidade	Distrito / Região
Colégio O Cantinho dos Amigos	Arrentela	Setúbal
Colégio Penas Real	Alcochete	Setúbal
Colégio S. Filipe	Setúbal	Setúbal
EB 2,3 da Cruz de Pau	Amora	Setúbal
EB 2,3 de Cercal do Alentejo	Cercal do Alentejo	Setúbal
ECO.PATROL, Lda.	Setúbal	Setúbal
Edifício da Direcção Municipal de Urbanismo	Sintra	Setúbal
Escola Básica Carlos Gargaté	Almada	Setúbal
Escola Básica Carlos Ribeiro (antiga EB 2,3 Pinhal de Frades)	Seixal	Setúbal
Escola Básica de Álvaro Velho - Lavradio	Lavradio	Setúbal
Escola Básica de Vale de Milhaços	Corroios	Setúbal
Escola Básica do Castelo	Sesimbra	Setúbal
Escola Básica e Secundária Ordem de Sant'Iago	Setúbal	Setúbal
Escola Básica Elias Garcia	Sobreda	Setúbal
Escola Básica Miquelina Pombo	Vale Figueira Sobreda	Setúbal
Escola de Hotelaria e Turismo de Setúbal	Setúbal	Setúbal
Escola EB 1 n.º 3 da Cova da Piedade	Almada	Setúbal
Escola EB 2 D. Pedro Varela	Montijo	Setúbal
Escola EB 2,3 Bernardim Ribeiro	Torrão	Setúbal
Escola EB 2,3 D Pedro II - Moita	Moita	Setúbal
Escola EB 2,3 de Alvalade do Sado	Alvalade	Setúbal
Escola EB 2,3 de Mouzinho da Silveira - Agrupamento de Escolas Mouzinho da Silveira	Baixa da Banheira	Setúbal
Escola EB 2,3 Nun'Alvares	Seixal	Setúbal
Escola EB 2,3 Padre Abílio Mendes	Barreiro	Setúbal
Escola EB José Saramago	Poceirão	Setúbal
Escola EB1 N.º 6 do Barreiro	Barreiro	Setúbal
Escola EB1 N.º 8 do Barreiro	Barreiro	Setúbal
Escola EB1/JI - Quinta da Cabouca	Corroios	Setúbal
Escola EB1/JI Alto do Moinho	Alto dos Moinhos	Setúbal
Escola EB1/JI de Carvalhal	Grândola	Setúbal
Escola EB1/JI de Melides	Melides	Setúbal
Escola EB1/JI do Alfeite	Laranjeiro - Almada	Setúbal
Escola EB1/JI do Pragal	Almada	Setúbal
Escola EB1/JI Feliciano Oleiro	Almada	Setúbal
Escola EB1/JI n.º 1 do Laranjeiro	Laranjeiro	Setúbal
Escola EB1/JI N.º 2 do Laranjeiro	Almada	Setúbal
Escola EB2,3 José Afonso	Alhos Vedros	Setúbal
Escola EBI da Boa Água	Quinta do Conde	Setúbal

Locais de Recolha	Concelho / Localidade	Distrito / Região
Escola Primária Sant'Ana - Externato	Setúbal	Setúbal
Escola Profissional de Educação para o Desenvolvimento - EPED	Monte da Caparica	Setúbal
Escola Profissional de Setúbal	Setúbal	Setúbal
Escola S/3 de Amora	Amora	Setúbal
Escola S/3 de Jorge Peixinho	Montijo	Setúbal
Escola S/3 de Pinhal Novo	Pinhal Novo	Setúbal
Escola S/3 Professor Ruy Luís Gomes	Almada	Setúbal
Escola Sec. Anselmo de Andrade	Almada	Setúbal
Escola Sec. Com 3º CEB Manuel Cargaleiro	Amora	Setúbal
Escola Sec. D. Manuel Martins	Setúbal	Setúbal
Escola Sec. João de Barros	Corroios	Setúbal
Escola Secundária da Moita	Moita	Setúbal
Escola Secundária de Sampaio	Sampaio	Setúbal
Escola Secundária Dr. José Afonso	Seixal	Setúbal
Media Markt Setúbal	Setúbal	Setúbal
Município de Alcochete	Alcochete	Setúbal
Município de Setúbal	Setúbal	Setúbal
Município de Sines	Sines	Setúbal
Recielectric	Seixal	Setúbal
Staples Almada	Almada	Setúbal
Staples Montijo	Montijo	Setúbal
Staples Palmela	Quinta do Anjo	Setúbal
Staples Setúbal	Setúbal	Setúbal
Transucatas S.A.	Seixal	Setúbal
WORTEN Alhos Vedros	Alhos Vedros	Setúbal
WORTEN Almada	Almada	Setúbal
WORTEN Barreiro	Barreiro	Setúbal
WORTEN Barreiro - Forum	Barreiro	Setúbal
WORTEN Grandola	Grandola	Setúbal
WORTEN Moita	Moita	Setúbal
WORTEN Montijo I	Montijo	Setúbal
WORTEN Montijo II	Montijo	Setúbal
WORTEN Palmela	Palmela	Setúbal
WORTEN Pinhal Novo	Pinhal Novo	Setúbal
WORTEN Quinta do Conde	Quinta do Conde	Setúbal
WORTEN Seixal	Seixal	Setúbal
WORTEN Sesimbra	Sesimbra	Setúbal
WORTEN Setúbal	Setúbal	Setúbal

Locais de Recolha	Concelho / Localidade	Distrito / Região
WORTEN Sines	Sines	Setúbal
Centro Educativo da Facha	Facha	Viana do Castelo
Centro Escolar de Dem	Dem	Viana do Castelo
Centro Infantil da Santa Casa da Misericórdia de Caminha	Caminha	Viana do Castelo
Colégio de Campos	Vila Nova de Cerveira	Viana do Castelo
Coop. de Ensino Ancorense	Vila Praia de Âncora	Viana do Castelo
EB1/JI de Pias	Pias	Viana do Castelo
Escola Básica Deu La Deu Martins	Monção	Viana do Castelo
Escola Básica e Secundária de Vila Nova de Cerveira	Vila Nova de Cerveira	Viana do Castelo
Escola Básica e Secundária Pintor José de Brito	Viana do Castelo	Viana do Castelo
Escola EB 2,3 de Viana do Castelo	Abelheira	Viana do Castelo
Escola EB 2,3/S de Caminha	Vilarelho	Viana do Castelo
Escola EB1 de Cruzeiro - Moledo	Moledo	Viana do Castelo
Escola EB1 de Loução - Venade	Caminha	Viana do Castelo
Escola EB1 de Vilarelho	Vilarelho	Viana do Castelo
Escola EB1/JI Caminha	Caminha	Viana do Castelo
Escola EB1/JI de Estrada-Mazedo	Mazedo	Viana do Castelo
Escola EB1/JI José Pinheiro Gonçalves	Monção	Viana do Castelo
Escola EBI de Tangil	Monção	Viana do Castelo
Escola Profi. de Agricultura e Desenv. Rural de Ponte de Lima	Ponte de Lima	Viana do Castelo
Escola Profissional do Alto Lima - Arcos de Valdevez	Arcos de Valdevez	Viana do Castelo
Escola Secundária de Monção	Monção	Viana do Castelo
Jardim de Infância de Cortes	Cortes	Viana do Castelo
Jardim de Infância de Santo António	Caminha	Viana do Castelo
Município de Caminha	Vila Praia de Âncora	Viana do Castelo
Resulima - Ecocentro Vila Fria	Vila Nova de Anha	Viana do Castelo
Staples Viana do Castelo	Viana do Castelo	Viana do Castelo
WORTEN Monção	Monção	Viana do Castelo
WORTEN Ponte de Lima	Ponte de Lima	Viana do Castelo
WORTEN Viana do Castelo	Viana do Castelo	Viana do Castelo
AUCHAN - Jumbo Vila Real	Vila Real	Vila Real
CNE - Junta Regional de Vila Real	Vila Real	Vila Real

Locais de Recolha	Concelho / Localidade	Distrito / Região
EB 2,3 Diogo Cão	Vila Real	Vila Real
Escola de Vila Real Nº3 do Corgo	Vila Real	Vila Real
Escola Básica e Secundária Miguel Torga, Sabrosa	Sabrosa	Vila Real
Escola EB 2,3 Santa Marta de Penaguião	Santa Marta de Penaguião	Vila Real
Escola EB1 Nº 2 Vila Real (Bairro de S. vicente de Paulo)	Vila Real	Vila Real
Escola EB1 Nº 6 de Vila Real	Vila Real	Vila Real
Escola EB1/JI de Vilarinho da Samardã	Vila Real	Vila Real
Jardim de Infância e EB do Prado	Ferreiros	Vila Real
WORTEN Chaves	Chaves	Vila Real
WORTEN Peso da Régua	Peso da Régua	Vila Real
WORTEN Vila Real	Vila Real	Vila Real
AUCHAN - Jumbo Viseu	Viseu	Viseu
EB 2,3/ Eng. Dionísio A. Cunha	Nelas	Viseu
Ecobeirão - Ecocentro Tondela	Tondela	Viseu
Escola Básica Dr. Fortunato de Almeida	Nelas	Viseu
Escola Básica e Secundária de Penalva do Castelo	Penalva do Castelo	Viseu
Escola de Hotelaria e Turismo do Douro - Lamego	Lamego	Viseu
Escola EB 2,3/S De São João da Pesqueira	S. João da Pesqueira	Viseu
Escola EB 2,3/S de Tarouca Dr. José Leite Vasconcelos	Tarouca	Viseu
Escola EBI/S Jean Piaget	Vila Nova do Campo-Viseu	Viseu
Escola Profissional Mariana Seixas	Ranhados	Viseu
Escola S/3 de Vila Nova de Paiva - Agrup.	Vila Nova de Paiva	Viseu
Escola Secundária com 3.º Ciclo de S. Pedro do Sul	São Pedro do Sul	Viseu
Escola Secundária/3 de Nelas - Sede Agrup.	Nelas	Viseu
Staples Viseu	Viseu	Viseu
WORTEN Lamego	Lamego	Viseu
WORTEN Mangualde	Mangualde	Viseu
WORTEN Viseu	Viseu	Viseu

Rede de Recolha RP&A - Região Autónoma dos Açores (RAA)

Ponto de Recolha	Localidade
C.A.S.A - Bernardo Manuel Silveira Estrela	Matriz
Casa de Infância de Santo António	Horta
EB1 / JI da Ponta da Ilha	Ponta da Ilha
EB1/JI Irmãos Goulart, Fontinhas	Fontinhas
EBI de Água de Pau	Água de Pau
EBI de Biscoitos	Biscoitos
Escola Básica António José de Ávila	Horta

Escola Básica e Secundária das Lajes do Pico	Lajes do Pico
Escola Básica e Secundária de S. Roque do Pico	São Roque do Pico
Escola EB 2,3 da Maia (Ribeira Grande)	Maia
Escola EB 2,3 de Ginetes	Ginetes
Escola EB 2,3 Roberto Ivens	Ponta Delgada
Escola EB 2,3/S da Calheta (Açores)	Calheta
Escola EB 2,3/S das Velas	Velas
Escola EB 2,3/S de Nordeste	Nordeste
Escola EB 2,3/S Tomás de Borba	Angra do Heroísmo
Escola EB1, 2, 3/JI de Angra do Heroísmo	Angra do Heroísmo
Escola EB1/JI da Covoada	Ponta Delgada
Escola EB1/JI Infante D. Henrique	Angra do Heroísmo
Escola EBI de Ponta da Garça	Ponta Garça
Escola EBI/S Cardeal Costa Nunes	Madalena
Escola EBI/S da Povoação	Povoação
Escola Profissional da Ribeira Grande	Vila de Rabo de Peixe
Escola Profissional de Capelas	Capelas
Escola S/3 Padre Jerónimo Emiliano Andrade	Angra do Heroísmo
Escola Sec. das Laranjeiras	Ponta Delgada
Escola Sec. de Lagoa	Lagoa
Escola Sec. Manuel de Arriaga	Angústias
Escola Sec. Vitorino Nemésio	Praia da Vitória
Escola Secundária Domingos Rebelo	Ponta Delgada
INSCO Faial	Horta
INSCO São Miguel	Ponta Delgada
INSCO Terceira - Angra do Heroísmo	Angra do Heroísmo
INSCO Terceira - Praia da Vitória	Praia da Vitória
Unidade de Formação de Cáritas da Ilha da Terceira	Angra do Heroísmo
Varela & Ca - Faial	Horta
Varela & Ca - S. Miguel	Ponta Delgada
Varela & Ca - Terceira	Angra do Heroísmo